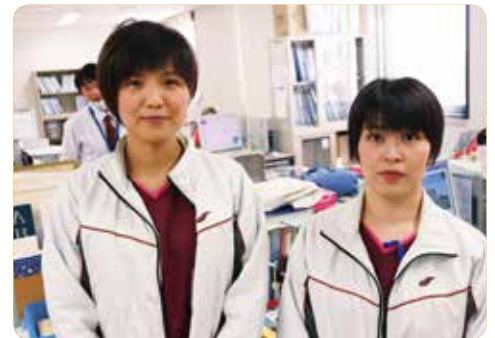


広報 市民病院だより



令和もよろしくお願ひいたします



CONTENTS [目次]

- ② 看護部長就任のご挨拶
- ③ 病院祭
がんサロンくにさきサロン「まりまり」
- ④-⑤ 新入職員の紹介
- ⑥ TOPICS
- ⑦ お薬の飲み方
- ⑧ 麻しん(はしか)について
- ⑨ 脱水症について
- ⑩-⑪ 出前講座
- ⑫ 外来担当医表

看護部長就任のご挨拶



国東市民病院 副院長兼看護部長

相部 英美子



平成31年4月1日付けで、看護部長を拝命いたしました相部英美子と申します。

新緑を吹き抜ける風が肌に心地よく感じられることとなりました。診療待ち時間や感染予防における冬場の面会制限など、市民の皆様には平素よりご理解とご協力を頂いておりますことに、心よりお礼を申し上げます。

さて、看護部は、「患者さんに喜んで頂ける看護の実践」が理念であり、急性期医療から回復期・在宅看護まで、患者さんに寄り添った医療・看護の提供に努めています。特に、高齢者や認知症の方で退院が難しい場合でも、患者さんの声に耳を傾けリハビリを進めることによって、できるだけ思いにそった支援をしているところです。また、看護の質を高めるために、人材育成にも取り組んでいます。去年は、診療看護師資格（医師やその他の医療従事者と連携し、必要とされる診療行為を自律して行うことが出来る看護師）を有する看護師が育ち、訪問看護の場で大いに活躍してもらっています。今年度は、認知症看護認定看護師も加わり、職員の認知症看護の知識向上に取り組んでいます。

看護師は患者さんにとって一番身近な存在です。毎年、患者さんから頂く「ありがとうメッセージ」は、私たちにやりがい感や元気を届けてくれます。一方、ご批判を頂くこともあります。ご批判には真摯に向き合い、振り返りをする事で改善に取り組めます。院内には10名の接遇トレーナーがいますので、職員の接遇教育にも力を入れていきたいと考えます。

今後も市民の皆様から「国東市民病院があってよかった」と思って頂ける病院を目指します。そして、職員にとっても、働きやすい環境を整備し、職員も笑顔で長く働き続けられる職場環境にしていきたいと考えます。微力ではありますが、精一杯努力して参りますので、よろしくお願い致します。

病院祭

例年4月に開催している病院祭ですが、今年は諸事情により7月開催に変更となりました。暑い時期にはなりますが、市民の皆様楽しんでいただけるような企画を準備して、多くの方々のご来場をお待ちしています。

開催日程：7月21日（日）

芸能公演、模擬店、健康相談、手術室見学、バザーなど、恒例のイベントもあります！



興導寺住職 摩尼尊彦氏

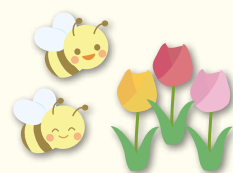


健康相談コーナー



TOMOダンススクールの皆さん

※昨年の病院祭の様子



毎年人気のレスキュー車！



むさしウインドハーモニーの皆さん



手術室見学



模擬店も多数出店しています！

がんサロン くにさきサロン「まりまり」

奇数月の第3木曜日に国東市民病院内の地域ふれあいホールにて、がんサロン「まりまり」を開催しています。お茶を飲んだりお話をしたり、一緒に楽しいひと時を過ごしてみませんか。

3月実施の「まりまり」では大野明美さんにお越しいただき、桜見に（はなミニ）コンサートと題して素敵な歌声を聞かせていただきました。今年度もぜひ、ご参加お待ちしております。



桜見に（はなミニ）コンサート



皆さんでお話を楽しみます



皆さんで協力して作りました！

※「まりまり (malimali) はトンガ語で「笑顔」という意味です

参加希望などのお問い合わせは
0978-67-1211
国東市民病院 地域医療連携室 まで

新入職員の紹介



あまのしょうた
天野 翔太

職名 外科医師
出身地 福岡県
趣味・特技 スポーツ観戦

国東市民の皆さまに貢献できるように一生懸命頑張ります。よろしくお願いいたします。



かわむらなおき
川村 直生

職名 内科医師
出身地 大分市
趣味・特技 サッカー観戦

地域の皆さんの健康の保持・増進のお手伝いを少しでもできればと思っています。よろしくお願いいたします。



かじわらゆみ
梶原 裕未

職名 看護師
出身地 日出町
趣味・特技 バスケット、ドライブ

新人で出来ないことばかりですが、焦らずに日々の業務から一つずつ学んでいきたいと思っています。常に明るく笑顔で頑張りますのでよろしくお願いいたします。



いずみみさこ
泉 美沙子

職名 看護師
出身地 福岡県
趣味・特技 料理、英会話、旅行、ジョギング、スイミング

16年間湯布院で勤務し、大阪での3年間を経て、今回国東で勤務することとなりました。楽しく仕事をし、プライベートも充実させていきたいと思っています。よろしくお願いいたします。



しおやゆりあ
塩谷 柚梨彩

職名 看護師
出身地 杵築市
趣味・特技 野球観戦

先輩方の姿を見て沢山学び、1日でも早く仕事に慣れるように精一杯努力して頑張っていきます。



いまぎあいり
今城 愛莉

職名 看護師
出身地 武蔵町
趣味・特技 おかしづくり

地元である国東市の医療に貢献できるように一生懸命頑張っていきたいと思っています。患者さん一人ひとりに親身になって寄り添い、笑顔で看護を行うよう努めます。よろしくお願いいたします。



たなべあやな
田邊 綾萌

職名 看護師
出身地 杵築市
趣味・特技 音楽を聴くこと

明るく笑顔で頑張ります。よろしくお願いいたします。



てしまゆうな
手島 悠菜

職名 看護師
出身地 杵築市
趣味・特技 バレー、テニス、AAAのライブ

とても明るく常に笑顔をたやさないことを心がけています。皆さまに頼ってもらえるような看護師を目指します。



早川 礼華
 職名 理学療法士
 出身地 熊本県
 趣味・特技 バドミントン、箏（こと）

持ち前の笑顔と明るさで、患者様一人ひとりを笑顔に出来るように、これから市民病院の職員として精一杯頑張りたいと思います。よろしくお願いいたします。



三浦 愛藍
 職名 看護師
 出身地 杵築市
 趣味・特技 高校野球を観に行くこと

元気と笑顔が自分の良いところなので患者様にパワーを与えられる看護師になれるよう頑張ります。



古庄 由奈
 職名 作業療法士
 出身地 安岐町
 趣味・特技 サッカー観戦（大分トリニータを応援しています）

生まれ育った国東市で作業療法士として働けることに感謝し、持ち前の明るさと元気でスタッフとして貢献できるよう頑張ります。よろしくお願いいたします。



難波 祥子
 職名 保健師
 出身地 別府市
 趣味・特技 ドライブ、ガーデニング

この度、健診センター配属となりました。利用して下さる皆様の健康増進のお力になれるよう、日々学びを深めていきたいです。出会いに感謝、笑顔を大切に頑張ります。



藤原 月
 職名 作業療法士
 出身地 別府市
 趣味・特技 音楽鑑賞、美味しいもの探し

作業療法士として不足している部分はまだありますが、思いやりの気持ちを忘れずに日々精進していきます。よろしくお願いいたします。



宇薄 佑介
 職名 理学療法士
 出身地 安岐町
 趣味・特技 スポーツ観戦

地元に貢献できるよう、元気に笑顔で頑張ります。よろしくお願いいたします。



唯 有 敬 心
 職名 医事課主任
 出身地 国見町
 趣味・特技 野球

元気に、明るく頑張りますのでよろしくお願いいたします。



黒田 瞭
 職名 理学療法士
 出身地 杵築市
 趣味・特技 ピアノ、料理、英語、茶道

理学療法士1年目で初めての仕事で緊張していますが、少しずつ知識や技術を身につけて頑張りたいと思います。よろしくお願いいたします。



皆さま、これからよろしくお願いいたします。

TOPICS

病院トピックス

グランドゴルフ協会 寄付贈呈式

2月1日、当院にて寄付贈呈式が執り行われました。大分県グランドゴルフ協会では、ホールインワンを達成された方が1000円の募金を行なうホールインワン基金を設けています。集まった基金は県内各支部を順番に、これまでも様々な病院や介護施設等に贈呈されており、今回は当院にご寄付いただくことになりました。



戴いたポータブルの音響セットは病院行事等の場面で活用させていただきます。誠にありがとうございました。

多職種連携研修会

2月28日にバイブランド国東で多職種連携研修会が開催されました。

この研修会は、在宅医療・介護連携の推進、顔の見える関係づくりを目的に行われ、国東市内の医療や介護に関連する様々な機関、事業所の方々が参加されています。当院からも医師や看護師、医療技術職員、事務員など約40名が出席しました。

グループに分かれて、「自宅での最期を希望するがん患者の退院支援」をテーマにロールプレイングを実施。自身とは異なる立場や職種になりきって模擬カンファレンスを行なうことで、普段とは違った視点での考え方に気付けたのではないのでしょうか。



消火避難訓練

2月14日に当院にて国東市消防署員の立会いのもと、毎年行っている消火避難訓練を実施しました。本館1階の「洗濯室」から火災発生との想定



で、消防通報・初期消火・患者さんの避難誘導訓練を行い、消火設備（火災報知器・消火器・補助散水栓）の講習が行われました。日頃より職員の防災意識を高め、有事の際には迅速かつ適切な行動が取れるよう努めていきます。

遠距離介護セミナー

1月26日、当院の地域ふれあいホールで遠距離介護支援セミナーが開催されました。このセミナーは全国国民健康保険診療施設協議会の事業の一環として開催されたもので、当院職員（保健師、理学療法士、社会福祉士）による講話や、参加者同士での意見交換などが行われました。



介護をする側にとっては新たな知識が得られ、支援をする側にとっては介護者の生の声が聞け、お互いにとって気付きや学びのあるセミナーとなりました。

※同様の内容で出前講座を行います。詳細はp.10~11をご覧ください。

お薬のみ方

みなさんは、お薬の飲み方・使い方はご存じの方が多いと思いますが、確認・復習のため今一度お話をしたいと思います。

1、【お薬の形について】

内服薬……錠剤、カプセル、散薬、顆粒剤、水薬、口腔内崩壊錠（OD錠・水無しで飲める）など。
外用薬……坐薬、塗り薬、点眼薬、湿布剤、テープ剤、うがい薬、吸入薬 など。
注射薬……インシュリン など。



2、【お薬の正しい飲み方】

- お薬のみ方で最も大切なのは、決められた量と回数・時間を守ることです。
- お薬は少なすぎると効かず、多すぎると中毒を起こしたりしますので、ちょうど良く効く量が決められています。
- 一度のんだお薬は、体の中に吸収され、やがて体外へ排泄されていきます。この吸収と排泄が、お薬の服用時間に関係しているのです。また、3度の食事と関連づけているのは、のみ忘れを防ぐという目的もあります。
- お薬を噛み砕いたり、カプセルを開封してのまないようにしましょう。錠剤のなかには、お薬の成分が徐々に放出され、効果が持続するように工夫してあるものや、お薬が胃の中で溶けないで腸の中で溶けるように工夫しているものがあります。また、お薬の成分が苦い、においが強い、湿気安いなどで、錠剤にコーティングしているものもあります。



3、【服用時間】

食後 30 分……食事が終わって 30 分以内に飲みます。食事を終えた直後でも構いません。
食前 30 分……食事をすのおよそ 30 分まえに飲みます。
食間、食後 2 時間……食事が終わっておよそ 2 時間位たってから飲みます。（空腹時に）
食直前……食事をす、直前に飲みます。



寝る前、眠前～

寝る前に飲みます。睡眠薬等は、ふらつきなどの作用がある場合がありますので、寝る準備が出来たときに飲みます。寝室等へお水を持って行きそこで飲んでください。

起床時、起きてすぐに～

目がさめて、朝食を食べる 30 分以上前に。骨粗鬆症の薬（ビスフォネート系）コップ一杯（約 180 ml）の水で飲みます。30 分は横にならないで、30 分以上たってから朝食を食べてください。

頓服（とんぷく）

必要に応じて飲んでください。痛い時、熱が出たとき、吐き気がある時、めまい時など主治医の指示に従ってください。

～時間毎・～時に

決められた時間を空けてのみます。決められた時間にのみます。



お薬は、主治医の指示どおり決まった数（量）、時間に服用することが重要です。また、お薬を服用して変わったことがあればすぐに主治医または薬剤師に伝えてください。詳しくは、出前講座にてお話ししておりますのでご利用ください。



麻疹(はしか)について



2018年はおもに沖縄や愛知、関東地方で麻疹の感染者が報告されニュースになりました。これは台湾からの旅行者を発端とした麻疹の流行が沖縄で発生し、他の地域へ拡大したとされています。日本は2015年3月に麻疹が国内から排除されたと認定されました。認定後は、国内の患者数は少なくなっています。しかし海外旅行先などでは麻疹が流行していることがあり、麻疹の免疫を持たない人が海外旅行先で感染し、帰国して発症し、日本国内で流行することがあります。

麻疹(はしか)とは?

麻疹ウイルスによる感染症です。空気感染する感染力の高いウイルス感染症です。手洗いやマスクのみでは予防は出来ません。コンサート会場や体育館等広い場所であっても、免疫がなければ同じ空間にいただけで感染し発症する危険性が高いです。



症状は?

ウイルスに感染すると、約10日の潜伏期間の後に38℃前後の発熱、咳、鼻汁、目やになどの風邪に似た症状が現れます。いったん解熱した後、再び39℃～40℃の発熱が出るのと同様に赤い発しんが現れます。発しん出現後3～4日で解熱し、発しんは暗褐色になり残ります。合併症がなければ発しんが出てから7～10日後には治ります。



合併症は?

気管支炎、肺炎、脳炎・脳症などがあります。脳炎や脳症は1000人に1人程度の割合で合併することがあります。肺炎と脳炎は麻疹の2大死因と言われており、医療の進んだ先進国であっても1000人に1人は死亡します。また麻疹が治ってから数年～10年程度たってから発症する亜急性硬化性全脳炎(SSPE)は、発症の頻度は麻疹罹患者10万人に1人と極めて低いです。知能の障害とけいれんが起こり、寝たきりになり、数か月～数年で死に至ります。



治療法は?

麻疹に特効薬はありません。合併症に対しての対症療法が中心になります。



予防は?

予防接種が有効です。予防接種は1歳と小学校入学前年の2回行います。麻疹と風しんの混合ワクチン(MRワクチン)を使用します。1歳になったら早めに1回目の予防接種をしましょう。1回接種で95%以上の方が免疫を獲得します。2回接種で99%以上の方が免疫を獲得します。極めて稀に接種後に麻疹にかかってしまうことがありますが、未接種でかかった場合と比べると症状は軽く、周りの人への感染力も低いです。国東市はここ数年間、1歳と小学校入学前年のMRワクチンの予防接種率は90%以上となっています。

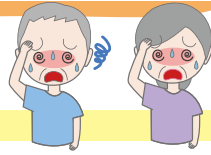


ワクチンの副反応

発熱や発しん、接種部位の発赤や腫れがみられることがあります。2～3日で治りますが、心配な場合はかかりつけ医にご相談ください。0.1%未満と稀な頻度ですがショック、アナフィラキシー、血小板減少性紫斑病の報告がありますが、麻疹にかかったときの合併症の頻度より低い割合です。



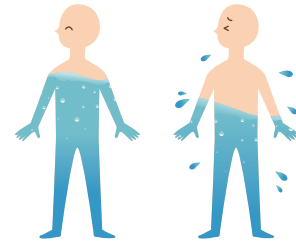
脱水症について



高齢者にみられる『脱水症』とは？

脱水症とは体にとって不可欠な水分と塩分からなる体液が不足した状態を指し、高齢者が気をつけたい症状のひとつです。

成人の場合、体重の約60%が体液(高齢者の場合は約50%)で占められ、主に体温調節や栄養素の運搬など生きるために必要な働きを担っています。しかし食事や水分の摂取量の減少、発熱、下痢や嘔吐、たくさんの汗をかいた等の理由で必要な水分量と塩分量が十分でなくなると脱水症になります。



『脱水症』の症状は？

口の渇きや易疲労感、微熱、食欲低下、意欲低下、立ちくらみなど症状は様々です。症状が進むと血圧低下、頻脈、意識障害、体の痙攣が起こったりします。

高齢者ではこれらの症状が複数みられる時に著明な水分不足の可能性が考えられますので注意が必要です。しかし脱水に伴う症状がないという方も少なくありません。

軽度の脱水症では症状が明らかになりにくいのも高齢者の特徴とされています。



脱水症状を防ぐには？

成人の場合は食事も含めて少なくとも1日に2.5L以上の水分を補給する必要があります。高齢者の場合、1日に必要な水分摂取量は体重1kg当たり約40mL(体重50kgの場合は約2L)とされていますが、飲み物だけでは補うのは困難です。高齢者の効果的な水分補給として、1日の水分摂取量1.5Lを目安とし、水(お茶などを含む)以外にも料理や汁物でも補給することで1.5L以上の水分摂取が見込まれます。水分量の多い食事を心がけましょう。

また高齢者では脱水症が高度となるまで症状が出にくいいため、渇きを感じる前に水分をとることが大切です。

高齢者の脱水症を防ぐには症状の早期発見、水分摂取の声掛け等周囲のサポートは不可欠です。



※脱水症による症状が疑われ口からの水分補給が困難な方、利尿作用のある薬を飲んでいる方などは、お近くの医療機関へ相談されてください。



出前講座

出前講座は、当院の職員が地域に出向き市民の皆さまに対して行っている活動です。皆さまにお役立ていただけるような、医療・介護・健康に関する専門知識や技術をご紹介します。地域でのサロン活動や会合など、様々な場でぜひご活用ください。

講座一覧

※ ☆印は今年度新たに増えた講座です!

No.	講座名	担当部署/担当者
1	訪問看護ってなに？ 訪問看護師の役割は何なのか、利用するにはどうすればいいのか等、事例を用いながら紹介します。	訪問看護ステーション 看護師・保健師
☆ 2	知って安心、遠距離介護 同居していない家族の介護。最近は増えているのですが、実際にそうなると不安は大きいですね。知っておく事で少しでも不安を取り除けるかもしれません。	訪問看護ステーション 看護師・保健師
☆ 3	傷や床ずれの予防と家庭でできるケア 誰もが身近な傷、自分は大丈夫と思っている床ずれ。どちらも油断はできません。悪化すると痛くて処置も大変です。家庭でできる予防や処置を紹介します。	訪問看護ステーション 看護師・保健師
4	介護が必要と感じたら…(介護保険制度の手続きとサービス利用) 家族や身近な人、そして自分自身にも介護が必要な時がやってきます。ひとりで抱え込まずに、介護保険制度の利用などについて一度聞いてみませんか。	地域医療連携室 社会福祉士
5	目指せ、認知症サポーター！ 認知症は誰もがなりうる身近な病気です。理解を深め、地域全体で認知症の方を支えていきましょう。	認知症サポーター養成講座 キャラバンメイト
6	現在(いま)の手術ってこんな感じ TVドラマなどで目にする手術の様子。実際のところはどんな感じで行われているのでしょうか。現場の看護師がお答えします。	手術室 看護師
7	胃癌・大腸癌に負けないために 胃癌や大腸癌で苦しむ方を少しでも減らしたい。そんな願いを込めて、内視鏡検診の大切さ、治療や手術について詳しく説明します。	外科医師
8	気になる、こどもの病気(感染症、アレルギー) 感染症と予防接種、アレルギーと喘息…心配だけど、どう対応すれば良いのでしょうか。病気への理解を深めて、子ども達をしっかりサポート！	小児科医師
9	こどもの救急受診、どうしよう？ 夜間や休日に状態が悪くなったとき、とても不安ですよね。上手な受診の仕方を学んで、もしもに備えましょう。	小児科医師
10	薬の飲み方・使い方を学ぼう 間違った飲み方・使い方をしていますか？正しい方法を学んで、薬の効果を最大限に発揮させましょう。	薬剤科 薬剤師
11	知っておきたい検査の豆知識!! 健診結果を見ても自分の健康状態がよく分からない…という方はいませんか？検査データの読み取り方をお教えいたします。	検査科 臨床検査技師
12	いびきは体の危険信号 ～本当は怖い睡眠時無呼吸症候群～ 最近、新聞やTVで目にする睡眠時無呼吸症候群とは何か？生活習慣病と密接に関連しているこの病気の本当の怖ろしさとは？検査から治療法についてお答えします。	検査科 臨床検査技師
13	あなたの骨は大丈夫？ 骨が弱くなると、骨折や腰痛を引き起こしやすくなります。骨粗鬆症について理解して、まずは食生活から予防に取り組んでいきましょう。	放射線科/診療放射線技師 栄養科/管理栄養士
14	元気な老後のための運動習慣 いつまでも元気に過ごすために、日々の運動は欠かせません。筋肉量の減少を防ぎ健康な体づくりに一緒に取り組みましょう。	リハビリテーション科 理学療法士・作業療法士
☆ 15	中・高齢者に多い痛みを改善!! 健康で楽しい日々を送るように 中高年・高齢者の多くが身体の痛みを抱えながら生活しています。痛みの原因や改善方法など、肩・膝・腰についてそれぞれご説明します。あなたの特に気になる部位はどこですか？※1回の講座で1つの部位となります。	(肩関節の痛み 編) リハビリテーション科 作業療法士 (膝関節の痛み 編) リハビリテーション科 理学療法士 (腰の痛み 編) リハビリテーション科 理学療法士
16	楽しく話して、健口(けんこう)に！(話す事と飲み込みの関係) 食べることは生きるために必要であり、なにより日々の楽しみです。健口を目指して、おしゃべりしてみませんか。	リハビリテーション科 言語聴覚士
17	体の健康はお口から(口腔ケアや歯科治療の必要性) 大切な自分の歯をいつまでも残しておきたいですね。お口の健康で、体も健康に。正しい口腔ケアを今日から実践！	歯科口腔外科 歯科衛生士

実施概要

- 日 時：平日 13:00～17:00
- 派遣範囲：国東市内
- 対象：地域住民、企業、婦人会、老人会、学校等。政治・宗教・営利目的の場合や、当院で不適切と判断した場合は対象外とさせていただきます。参加人数は概ね10名以上とします。
- 場所：会場設定や設営準備は申込者側でお願いします。
- 費用：講師派遣は無料です。会場設営にかかる経費等は申込者側負担でお願いします。
- 内容：講話や実技指導等の形式で行います。時間は講座1回で30～60分を基本としています。
※No.5 認知症サポーター養成講座は90分程度となります。

実施概要は上記のとおりですが、ご希望に対してはその都度検討させていただきますのでお問い合わせください。申込みは、**実施希望日の1ヶ月前**までをお願いいたします。

お問い合わせ先

国東市民病院 庶務課
TEL 0978-67-1211
FAX 0978-67-3190



からだの健康はお口から



元気な老後のための運動習慣



目指せ、認知症サポーター！



介護が必要と感じたら…



楽しく話して、健口(けんこう)に！

診療受付・診療開始時間 及び休診日

【面会時間】13:00~19:00

(土・日・祝日も同様です)

【外来受付時間】8:00~11:00

(午後の受診診療科も受付できます)

【診療開始時刻】8:45

【休診日】土曜・日曜・祝日

《各科曜日別外来担当医師名》

(令和元年5月1日現在)

	診療科名	月	火	水	木	金
午前	総合診療(新患)	王 岩	川村 直生	仲摩 恵美	寄野 浩	古城 顕央
	内科(予約再来)	寄野 浩	野邊 靖基	野邊 靖基	寄野 浩	寄野 浩
		王 岩	寄野 浩	寄野 浩	知念 正明	王 岩
		知念 正明	王 岩	古賀 正義	古城 顕央	川村 直生
		古城 顕央	古城 顕央	知念 正明	川村 直生	川原 義成
		仲摩 恵美	川村 直生	仲摩 恵美	仲摩 恵美	仲摩 恵美
			仲摩 恵美	堀田 正一 (リウマチ・膠原病)	工藤 亮	
	呼吸器外来※		増田 大輝	鳥羽 聡史		
	消化器外来	安田 一弘	知念 正明	(担当医師)	工藤 亮	川原 義成
	外科	安田 一弘	廣石 和章	安田 一弘	廣石 和章	天野 翔太
	整形外科※		播広谷勝三	内田 研		河野 正典
	小児科	加藤 里絵	加藤 里絵	加藤 里絵	加藤 里絵	加藤 里絵
		岩崎 智裕	岩崎 智裕	岩崎 智裕	岩崎 智裕	岩崎 智裕
	泌尿器科	高山 泰弘	高山 泰弘	透析診療のため休診	高山 泰弘	高山 泰弘
透視科	高山 泰弘	高山 泰弘	高山 泰弘	高山 泰弘	(大分大)	
麻酔科	松本 進一	松本 進一	松本 進一	松本 進一	松本 進一	
	佐藤 輝幸	佐藤 輝幸	佐藤 輝幸	佐藤 輝幸	佐藤 輝幸	
脳神経外科	久光 慶紀 (診察は10時より)			井上 亮 (診察は9時より)		
歯科口腔外科	平野 公彦	平野 公彦	平野 公彦	平野 公彦	平野 公彦	
	野口香緒里	野口香緒里	野口香緒里	野口香緒里	野口香緒里	
婦人科・女性外来			友田 和子			
こころの相談科		大神 博央 (予約制)			井上 綾子 (予約制)	
禁煙外来 (診察は10時から10時半)		増田 大輝 (予約制)				

	診療科名	月	火	水	木	金	
午後	内科(予約再来)		寄野 浩	糖尿病専門外来	寄野 浩		
	脳神経外科			亀淵 洋助 (受付は16時まで)			
	小児科 (診察は15時より)(受付は17時まで)	加藤 里絵			加藤 里絵	岩崎 智裕	加藤 里絵
		岩崎 智裕					岩崎 智裕
	小児科専門外来		是松 聖悟 (偶数月第1火曜日)		井原 健二 (毎月第2木曜日)		
					※下記注意参照		
	乳幼児検診	14時から15時 (予約制)					
	予防接種		14時から15時 (予約制)	14時から15時 (予約制)	14時から15時 (予約制)	14時から15時 (予約制)	
	歯科口腔外科 (受付は16時まで)	平野 公彦	平野 公彦	平野 公彦	平野 公彦	平野 公彦	
		野口香緒里	野口香緒里	野口香緒里	野口香緒里	野口香緒里	
	耳鼻咽喉科 (受付は16時半まで)	(大分大) (診察は14時より)		(大分大) (診察は14時より)		(大分大) (診察は14時より)	
	皮膚科 (受付は15時まで)			(大分大)			
	こころの相談科		大神 博央 (予約制)			井上 綾子 (予約制)	

お知らせ

- 火曜日の整形外科(播広谷医師)に初めて受診する際には予約が必要です。
- 水曜日の整形外科の内田医師と呼吸器内科の鳥羽医師に、初めて受診する際には当院宛の紹介状が必要です。
- 木曜日午後の小児科(井原医師)の診療日は変更になる場合がありますので、事前に確認の上ご来院下さい。
- 当院は二次救急病院として24時間の救急体制をとっていますが、救急での診察には限りがありますので、急を要しない方につきましては、平日の受付時間内にご来院をお願いします。