

広報 市民病院だより

October
10



CONTENTS 【目次】

- ②-④ 高齢者の四大骨折から国東を救え！
- ⑤ 人工肛門の話
- ⑥ 睡眠時無呼吸検査のご案内
- ⑦ アレルギー検査のご紹介、診療のお知らせ
- ⑧ トピックス(インフルエンザ予約・職員採用情報)
- ⑨ 令和3年度病院事業会計の決算状況
- ⑩-⑪ 輝くスタッフ (OP室)

将来、医師や医療従事者の職業を目指す、国東市・姫島村内の中学校3年生と国東高校1・2年生に向けたセミナーを9月3日に開催しました。中高生22名が参加し、当院のスタッフによる職種別ガイダンス（中高時代の勉強法等）や職場見学を行いました。今回のセミナーを通して、将来医療への道を考える機会になればと思います。

高齢者の四大骨折から国東を救え！

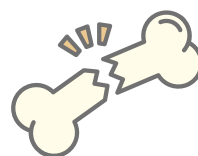
整形外科 嶋田直宏

みなさんこんにちは、整形外科 嶋田です。2022年4月の赴任から4カ月が過ぎました。今回は非常にご高齢の方が多く国東にて発生する骨折についてお話ししようと思います。

2020年の65歳以上の高齢化率は推計値で、全国29.1%に対し、国東市は42.1%といわれています（大分県32.8%）。高齢者に発生しやすい骨折が大きく4種類あり、それらを四大骨折と呼ぶことがあります。

その四大骨折とは 以下の4つを示すことが多いです。

- | | |
|------------|--------------------|
| 1. 肩の骨折 | 上腕骨近位端骨折 肩関節脱臼骨折など |
| 2. 手首の骨折 | 橈骨遠位端骨折 尺骨遠位端骨折など |
| 3. 背骨や腰の骨折 | 脊椎圧迫骨折（偽関節 破裂骨折）など |
| 4. 股関節の骨折 | 大腿骨頸部骨折 大腿骨転子部骨折など |



■ 原因としては

- (1) 高齢化により骨が徐々に弱くなる（骨粗しょう症 骨ぜい弱 骨萎縮など）
- (2) 歩いているときの転倒やつまずき 椅子やベッドからずり落ちる・転落などで発生します。

■ まず骨折しないことが大事ですので、予防について述べますと予防法は大きく2つ

- (1) 骨を弱くしない 食事 運動・体操 骨粗しょう症治療薬 ほかの病気に注意する
 - (2) 転倒・転落予防 気を付ける 運動・体操 生活環境整備 介護の充実 ほかの病気に注意する
- になります。気づきました？骨を弱くしないようにするにも、転ばないようにするにも共通して大事なものは運動と体操です。

運動に関しては日本整形外科学会も推奨するロコモティブシンドロームの概念（通称ロコモ）がありまして、整形外科学会のホームページにもいくつかの運動が載っています。体操では国東には「いきいきちよるちよる体操」という独自の体操もあります。こちらは国東市のホームページにも紹介されています。まずは骨を強くし、転倒しないようにして骨折の予防に努めましょう。

■ 残念ながら骨折してしまった場合は骨折の治療を開始します。骨折の治療は大きく2つ

- (1) 保存治療 手術しない方法 ギプス コルセット 安静など
 - (2) 手術治療 金属などによる固定術
- になります。先述した4つの骨折について説明していきましょう。

1. 肩の骨折 [上腕骨近位端骨折 肩関節脱臼骨折など]

(1) 保存治療

三角巾やバンドなどで固定しますが、可能であれば比較的早期から頑張って運動や体操を開始し、肩が固まらないようにしながら骨がつかのを待ちます。

(2) 手術治療

金属のプレートや、骨髓の中に金属の心棒（髓内釘）を入れることで骨折部のずれをある程度もどして固定します。こちらでも比較的早期から運動や体操を行います。



写真1. 肩の骨折 髓内釘手術

2. 手首の骨折 [橈骨遠位端骨折 尺骨遠位端骨折など]

(1) 保存治療

ギプスや装具で固定します。できるだけ早期から指を動かす運動をします。

(2) 手術治療

金属のプレートで骨折のずれを固定します。早期から指の運動を開始します。



写真2. 手首の手術 プレート手術

3. 背骨や腰の骨折 [脊椎圧迫骨折（偽関節 破裂骨折）など]

(1) 保存治療

コルセットやバンドを体に装着します。痛みに応じて立つ練習。歩行練習。

(2) 手術治療

骨セメントや金属のスクリューやロッドで脊椎を固定します。



写真3. 背骨の手術 骨セメントや金属のスクリューとロッドで手術

4. 股関節の骨折 大腿骨頸部骨折 大腿骨転子部骨折など

(1) 保存治療

ずれてしまった骨折は寝たきりで安静にしても骨はほとんどつきません。ほとんどずれていない骨折でも車いすに乗れるようになるのに数か月、安全な歩行ができるようになるまで半年近くかかる場合もあれば、食事やおむつ交換などで骨折が徐々にずれていく方もいます。

(2) 手術治療

金属の心棒（髄内釘）や金属のプレートやスクリューで骨折を固定する手術や、人工骨頭・人工関節の手術を行います。

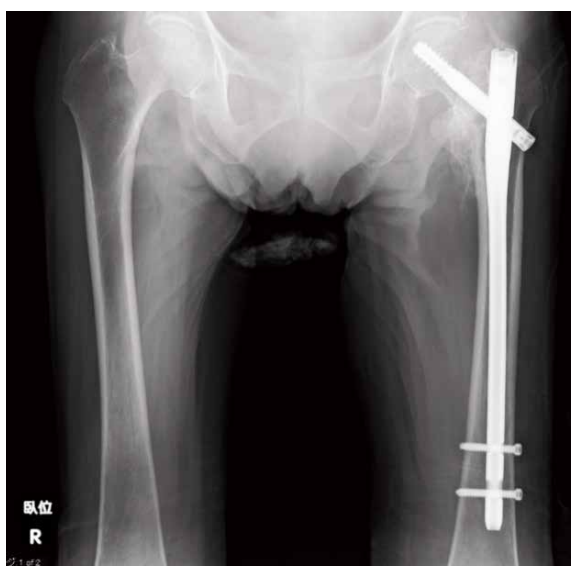


写真4. 股関節の骨折に髄内釘で固定手術



写真5. 股関節の骨折に人工骨頭手術

骨折に手術を行った場合もかなり早い段階からリハビリを開始します。

しかしご高齢の方の骨折の治療では、数パーセントの確率で手術する・しないにかかわらず、持病や体力の影響で亡くなる場合があります。

2022年4月から国東市民病院 整形外科には私 嶋田を含め2名の常勤医が赴任しまして、日々、整形外科診療を行っています。すでに沢山のご高齢の方の骨折治療に携わってきました。今後とも当院では骨折の治療に全力を挙げていきますが、まずは皆様も、骨を強くし、転倒しないように運動・体操を行い、骨折の予防にも努めてください。

それでは健やかな日々をお過ごしください。



手術中の様子

人工肛門の話

「人工肛門」という言葉を聞いたことがあると思いますが、実際に見たことがある人は少ないのではないのでしょうか。積極的に他人に見せるものでもありませんから当然のことと思います。「人工肛門」は英語の用語として「ストマ」とも呼ばれます。これは主に大腸の手術の時に行われるもので、様々な理由により腸を直接腹部に持ち上げなければならない時に行われます。自然の肛門には肛門括約筋があり排便を我慢することができますが、人工肛門は腸を直接お腹から出しているため排便を自分ではコントロールできません。腸の動きが活発になるに従って排便されるため、いつ排便があっても良いように便を貯めるための袋をつけておく必要があります。この袋の事を「パウチ」と呼びます。

人工肛門が行われる代表的な手術に直腸がんに対する直腸切断術があります。肛門近くの直腸にできた癌を、直腸と肛門を一括に切除し、S状結腸を左下腹に持ち上げて人工肛門とする手術方法です。これは永久的な人工肛門となりますが、別に一時的な人工肛門もあります。例えば、普通であれば人工肛門をしなくてよい位置にできた大腸がんでも、完全に腸が詰まってしまい腸閉塞になってしまった場合です。お腹が張って苦しい状態で直ぐには大腸がん切除が難しい場合は、まずは腸閉塞を治すために詰まった位置よりも口側の結腸を腹部に持ち上げ一時的な人工肛門を作り、腸閉塞を治めます。その後に体調が良くなってから、原因である大腸がんを切除して人工肛門を閉じるのです。

一時的な人工肛門の代わりに、最近では塞がった腸の内側から金属製の網目状の管を留置するステント治療というものもあります。これは大腸内視鏡をしながら行う手技で全身麻酔をかけて人工肛門を行う手術に比べれば負担も軽く、留置が成功すれば普通排便できるようになり普通の生活に戻ることができます。しかし閉塞部位により手技の難易度が違うため全例で成功するわけではありません。当院は手術でも内視鏡治療でも、どちらにも対応可能な体制が整っていますので、気になる腹部の症状がありましたら、いつでもご相談ください。



【診療日】 月、火、木、金曜日

【受付時間】 8時から11時まで

外科・乳腺外科 田原光一郎

睡眠時無呼吸検査のご案内

皆さんは睡眠時無呼吸症候群をご存じですか？

睡眠時無呼吸症候群とは睡眠中に何度も無呼吸（呼吸が10秒以上止まること）を繰り返すことで、正常な深い睡眠がとれず、日中の眠気など様々な症状を引き起こす病気のことです。

睡眠時無呼吸症候群の主な症状としてはいびき、日中の眠気、起床時の頭痛、夜間頻尿、熟睡感が得られない、慢性的な倦怠感（だるさ）などがあり、身体の特徴としては肥満の方に多いと言われています。

睡眠時無呼吸症候群は血液中の酸素が少なくなることで心臓や血管に過度な負担がかかり、高血圧を合併し、動脈硬化を進行させ、心筋梗塞、脳卒中などの重篤な病気を引き起こしやすくなります。また糖尿病や高脂血症などの生活習慣病と密接な関連があるといわれており、注意が必要な病気です。

しかしながら、病気の認知度はまだまだ低く、睡眠時無呼吸症候群と診断され治療を受けている方は全体の1～2割程度にとどまるとの報告もあり、早期発見が重要になります。

早期発見の手がかりとしては睡眠中の『ひどいいびき』や『10秒以上呼吸が止まること』などです。それらを見落とさないこと、放置しておかないことがとても大切です。

当院では自宅で簡単に検査を行える簡易検査と一泊入院して睡眠の質まで詳しく調べる精密検査を受けることができます。気になる方は是非一度検査を受けていただくことをお勧めします。お気軽に医師にご相談ください。



検査科

アレルギー検査のご紹介

私たちの体には、外から入ってきた異物を排除しようとする『免疫』という機能が備わっています。免疫は、本来、細菌やウイルスから体を守ってくれる大切な仕組みです。

ところが、この免疫がダニや花粉など、身の回りには通常は体に害のないものに過剰反応してしまうことがあります。これがアレルギーです。

くしゃみ、鼻水、鼻づまり・・・あなたやお子さんが悩まれている症状は、アレルギーかもしれません。アレルギーを引き起こす原因物質アレルゲンは人によって様々です。アレルゲンによって注意が必要な時期や対策が異なりますので、あなたのアレルギーの原因を知ることが大切です。

当院では、院内で20種類のアレルギー検査を行っています。気になる方は、主治医にご相談ください。

当院で行っているアレルギー検査

ハウスダスト コナヒョウヒダニ ヤケヒョウヒダニ カンジダ アスペルギルス
 スギ ヒノキ カモガヤ ブタクサ ネコ皮膚 イヌ皮膚 卵白 卵黄 ミルク
 大豆 小麦 米 ピーナッツ エビ ソバ

検査時間 採血後 1時間程度

内科医師 着任お知らせ



令和4年10月1日より、大分大学附属病院より長岡雄平医師が、常勤医として着任しました。外来診療については月・火・木・金曜日を担当いたします。

※木曜日は、呼吸器外来にて診療します。 ながおか 長岡 ゆうへい 雄平 医師



呼吸器外来 診療日変更のお知らせ



令和4年10月から呼吸器外来の診療日が変更となっております。水曜日の診療日が木曜日へ変更となります。

月曜日	火曜日	水曜日	木曜日	金曜日
	首藤 久之		長岡 雄平	

●お問い合わせ 国東市民病院 Tel 0978-67-1211

インフルエンザ予防接種 予約を受付けています。



接種可能な方

当院かかりつけの方、その付き添いの方とさせていただきます。
※予防接種を希望される方は、主治医へご相談ください。
※新型コロナウイルスワクチンとの同時接種はできません。

接種期間

10月17日(月)～1月31日(火)まで

小児科 インフルエンザ予防接種 予約を受付けています。

接種日

以下の日程で、1回目接種を行います。

10月18日(火)、10月25日(火)、
11月1日(火)、11月8日(火)、11月15日(火)

※接種から3週間後に2回目を行います。

※新型コロナウイルスワクチンとの同時接種はできません。

接種時間

15時から16時30分まで



予約方法

医事課受付窓口へご連絡ください。
お電話での予約受付は、月曜日から金曜日(祝日を除く)
10時から12時、14時から16時となります。

その他

※ワクチンの入荷状況により、接種予約日の変更をお願いすることがあります。
※接種料金等の詳細は、病院のホームページをご確認ください。

医事課受付窓口 TEL 0978-67-1211

令和5年4月採用 正規職員を募集します

職種名	募集人数	応募資格
看護師	若干名	保健師助産師看護師法に規定する免許を有する方または、令和4年度実施の試験で免許取得見込みの方で、昭和57年4月2日以降に出生された方(40歳以下の方)。
看護助手	若干名	昭和57年4月2日以降に出生された方(40歳以下の方)。資格不要。
薬剤師	若干名	薬剤師免許を有する方又は、令和4年度実施の試験で免許取得見込みの方で、昭和47年4月2日以降に出生された方(50歳以下の方)。
理学療法士	若干名	理学療法士及び作業療法士法に規定する免許を有する方又は、令和4年度実施の試験で免許取得見込みの方で、平成9年4月2日以降に出生された方。
作業療法士	若干名	理学療法士及び作業療法士法に規定する免許を有する方又は、令和4年度実施の試験で免許取得見込みの方で、平成9年4月2日以降に出生された方。
言語聴覚士	若干名	言語聴覚法に規定する免許を有する方又は、令和4年度実施の試験で免許取得見込みの方で、平成9年4月2日以降に出生された方。
臨床工学技士	1名程度	臨床工学技士免許を有する方又は、令和4年度実施の試験で免許取得見込みの方で、平成9年4月2日以降に出生された方。

■採用予定年月日：令和5年4月1日

■受付期間：令和4年11月18日(金)

■試験日：令和4年12月1日(木)

■試験内容：筆記試験(作文)・面接試験

※詳しくは、当院のホームページから採用情報をご確認ください。

令和3年度 病院事業会計の決算状況

1. 収益的収入

(単位:千円)

区分		令和2年度		令和3年度		増減額③ ③=②-①	増減率 ③÷①
		決算額①	構成割合	決算額②	構成割合		
入院収益	入院診療に係る収益	2,342,065	55.6%	2,199,995	45.6%	△ 142,070	-6.1%
外来収益	外来診療に係る収益	638,753	15.2%	670,340	13.9%	31,587	4.9%
その他医業収益	室料差額・健診収益・診断書料ほか	140,124	3.3%	204,841	4.2%	64,717	46.2%
医業外収益	国(県)からの補助金・市からの繰入金ほか	995,856	23.7%	1,684,512	34.9%	688,656	69.2%
訪問看護(介護)収益	訪問看護(介護)診療に係る収益	68,809	1.6%	66,229	1.4%	△ 2,580	-3.7%
特別利益	過年度損益修正に係る収益	24,143	0.6%	0	0.0%	△ 24,143	皆減
合 計 (A)		4,209,750	100.0%	4,825,917	100.0%	616,167	14.6%

2. 収益的支出

(単位:千円)

区分		令和2年度		令和3年度		増減額③ ③=②-①	増減率 ③÷①
		決算額①	構成割合	決算額②	構成割合		
給与費	職員に係る人件費	2,431,431	65.0%	2,388,963	61.9%	△ 42,468	-1.7%
材料費	薬品費・診療材料費ほか	399,279	10.7%	412,355	10.7%	13,076	3.3%
経費	委託料・賃借料・光熱水費・修繕料ほか	403,447	10.8%	534,332	13.9%	130,885	32.4%
減価償却費	病院所有の固定資産に係る償却費	288,573	7.7%	292,869	7.6%	4,296	1.5%
資産減耗費	固定資産の除却費ほか	5,640	0.2%	14,283	0.4%	8,643	153.2%
研究研修費	研究研修に係る旅費ほか	1,300	0.0%	1,868	0.0%	568	43.7%
医業外費用	借入金の返済に係る利息の支払・消費税ほか	139,008	3.7%	138,739	3.6%	△ 269	-0.2%
訪問看護(介護)費用	訪問看護(介護)診療に係る費用	69,009	1.8%	73,768	1.9%	4,759	6.9%
特別損失	資産の売却に伴う損失	444	0.0%	0	0.0%	△ 444	皆減
合 計 (B)		3,738,131	100.0%	3,857,177	100.0%	119,046	3.2%

3. 資本的収入

(単位:千円)

区分		令和2年度		令和3年度		増減額③ ③=②-①	増減率 ③÷①
		決算額①	構成割合	決算額②	構成割合		
企業債	設備投資にかかる借入金	41,200	49.5%	27,200	20.2%	△ 14,000	-34.0%
他会計補助金ほか	設備投資にかかる国(県)からの補助金ほか	40,757	49.0%	103,172	76.6%	62,415	153.1%
寄附金	設備投資にかかる寄附金	0	0.0%	4,356	3.2%	4,356	皆増
固定資産売却代金	固定資産売却に伴う売却収入	1,250	1.5%	0	0.0%	△ 1,250	皆減
合 計 (C)		83,207	100.0%	134,728	100.0%	51,521	61.9%

4. 資本的支出

(単位:千円)

区分		令和2年度		令和3年度		増減額③ ③=②-①	増減率 ③÷①
		決算額①	構成割合	決算額②	構成割合		
建設改良費	医療機器購入費、システム開発費ほか	109,863	22.1%	157,049	28.5%	47,186	42.9%
企業債償還金	借入金の返済に係る元金の支払	387,149	77.9%	394,146	71.5%	6,997	1.8%
合 計 (D)		497,012	100.0%	551,195	100.0%	54,183	10.9%

※令和3年度 収益的収支差引

(単位:千円)

収入(A)		支出(B)	
4,825,917	-	3,857,177	=
			968,740

※令和3年度 資本的収支差引

収入(C)		支出(D)	
134,728	-	551,195	=
			△416,467

市民病院の会計は「公営企業会計」が適用されているため「収益的収支」と「資本的収支」で構成されています。「収益的収支」とは病院の経営活動によって発生するすべての収支をあらわし、単年度の経営状況を示しています。「資本的収支」とは施設の建設改良に関する投資的な収支をあらわしています。

令和3年度の「収益的収支」は9億6,800万円の黒字、「資本的収支」は4億1,600万円の赤字となり、会計全体では5億5,200万円ほどの黒字となっていますが、収益的収支には、実際に現金の支出を伴わない減価償却費等の費用が含まれているため、資金の増減額とは一致しません。令和3年度は現預金が前年度比で6億9,700万円増加し、年度末における保有資金残高はおよそ23億8,800万円となっています。

◆手術部屋の準備

術式に応じた手術の部屋を準備します。不足物が無いように細心の注意を払い、安全に手術ができるように準備を行います。



◆手術器械準備

術式に応じた、手術器械を清潔に操作し安全に手術が提供できるように準備しています。

◆術前訪問

手術を受ける患者さんの元を訪ねて手術に関する説明等を行います。直接伺いお話をすることで患者さんの不安軽減に努めています。そして、患者さんの状態を目で確認し安全な手術環境を整えます。



輝くスタッフ紹介 ～看護師編～

国東市民病院で働いているスタッフの仕事を紹介します。第5弾は手術室・中央材料室の看護師の小田さんを紹介합니다。



働いてみての
感想・やりがい

➤ 配属されて2年目です。

🔗 小田 琴美

当院の手術室では、外科、整形外科、内科、泌尿器科、歯科口腔外科の手術を行っています。患者さんが安心して手術を受けられるように、常に先輩方と「報・連・相」を行いながら、業務を行っています。命を預かる現場なので、常に緊張感がありますが、元気に回復されていく患者さんの姿を病棟で見ると手術室でのやりがいを実感できます。

◆入室

病室まで患者さんをお迎えに行き、手術室に入ります。リラックス出来るように音楽を流しています。ご希望があれば、患者さんのお好みの音楽を流しています。

◆麻酔の介助・手術開始準備

患者さんの側で声かけを行い、不安解消に努めています。

◆手術

手術中は、器械出し看護師は、清潔操作で安全に器械を医師に渡します。外まわり看護師は、麻酔科医と協力し安全に手術が進行出来るように細心な看護に努めています。



手術の様子

◆手術終了

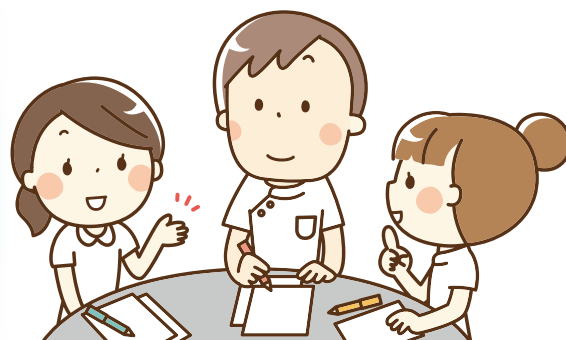
麻酔科医を補助し麻酔が覚めたら病室に患者さんをお連れします。
使用した器械を洗浄・滅菌します。部屋の片付け・清掃を行います。

◆翌日の準備

翌日の手術患者さんの情報収集や器械・物品・薬品を確認します。

◆中央材料室業務

院内の手術や処置・検査に使用する医療器械・器具や衛生材料の洗浄・滅菌を行い、各部署へ払い出しを行っています。



診療受付・診療開始時間 及び休診日

【外来受付時間】 8:00~11:00
(午後の受診診療科も受付できます)
【診療開始時刻】 8:45
【休 診 日】 土曜・日曜・祝日

《各科曜日別外来担当医師名》

(令和4年10月1日現在)

	診療科名	月	火	水	木	金
午前	総合診療(新患)	長岡 雄平	梶原 大輝	塩田 星児 (大学・総合診療科)	寄野 浩 (糖尿病)	鬼木 崇裕 (循環器)
	内科(予約再来)	寄野 浩 (糖尿病)	野邊 靖基 (循環器)	野邊 靖基 (循環器)	寄野 浩 (糖尿病)	寄野 浩 (糖尿病)
		川原 義成 (消化器)	寄野 浩 (糖尿病)	寄野 浩 (糖尿病)	川原 義成 (消化器)	鬼木 崇裕 (循環器)
		齋藤 聖多郎 (大学・循環器)	鬼木 崇裕 (循環器)	鬼木 崇裕 (循環器)	鬼木 崇裕 (循環器)	平國 由佳
		梶原 大輝	長岡 雄平	塩田 星児 (大学・総合診療科)	梶原 大輝	長岡 雄平
	呼吸器外来※		首藤 久之		長岡 雄平	
	消化器外来	田原光一郎 廣石 和章	川原 義成		田原光一郎	川原 義成
	外科	田原光一郎 (外科・乳腺)	廣石 和章 三吉野 航		田原光一郎 (外科・乳腺)	廣石 和章
	整形外科※	石原 俊信	播広谷勝三	内田 研	石原 俊信	嶋田 直宏
	小児科	加藤 里絵 安藤 将太	加藤 里絵 安藤 将太	加藤 里絵 安藤 将太	加藤 里絵 安藤 将太	加藤 里絵 安藤 将太
	泌尿器科	(大分大) (診察は10時より)				鈴木駿太郎 (診察は10時より)
	透析科					(大分大)
	麻酔科	松本 進一 佐藤 輝幸	松本 進一 佐藤 輝幸	松本 進一 佐藤 輝幸	松本 進一 佐藤 輝幸	松本 進一 佐藤 輝幸
脳神経外科	阿南 光洋 (診察は10時より)			井上 亮 (頭痛外科) (診察は9時より)		
歯科口腔外科	平野 公彦	平野 公彦	平野 公彦	平野 公彦	平野 公彦	
婦人科・女性外来	吉武 朋子		友田 和子			
こころの相談科		大神 博央 (予約制)			河野健太郎 (予約制)	
禁煙外来 (診察は10時から10時半)		首藤 久之 (予約制)				

	診療科名	月	火	水	木	金
午後	内科(予約再来)		寄野 浩	糖尿病専門外来		
	泌尿器科	(大分大) (診察は14時30分まで)				鈴木駿太郎 (診察は15時30分まで)
	小児科 (診察は15時より)(受付は17時まで)	加藤 里絵 安藤 将太		加藤 里絵	安藤 将太	加藤 里絵 安藤 将太
	小児科専門外来 (受付は17時まで)				井原 健二 毎月第2木曜日(予約制) ※下記注意参照	
	乳幼児検診	診察は13時半~15時 (予約制)				
	予防接種 (受付は13時~13時半)		診察は13時半~15時 (予約制)	診察は13時半~15時 (予約制)	診察は13時半~15時 (予約制)	診察は13時半~15時 (予約制)
	歯科口腔外科 (受付は16時まで)	平野 公彦	平野 公彦	平野 公彦	平野 公彦	平野 公彦
	耳鼻咽喉科 (受付は16時半まで)	(大分大) (診察は14時より)		(大分大) (診察は14時より)		(大分大) (診察は14時より)
	皮膚科 (受付は15時まで)			(大分大)		
	こころの相談科		大神 博央 (予約制)	河野健太郎 (予約制)		

お知らせ

※火曜日の整形外科(播広谷医師)に初めて受診する際には予約が必要です。
 ※水曜日の整形外科の内田医師に、初めて受診する際には当院宛の紹介状が必要です。
 ※木曜日午後の小児科(井原医師)の診療日は変更になる場合がありますので、事前にご確認の上
 ご来院下さい。