

広報 市民病院だより



これからよろしくお願いたします

CONTENTS [目次]

- ② 泌尿器科からのお知らせ
クレジットカードのご利用について
- ③-⑤ 新入職員紹介
- ⑥-⑦ 執務室移転についてお知らせ
相談窓口のお知らせ、寄付のお礼
- ⑧ 胆石について
- ⑨ トピックス、職員採用情報
- ⑩-⑪ 出前講座

辞令交付式の様子



泌尿器科からのお知らせ

令和3年4月から、泌尿器科の診療日が増えました。毎週月曜日に大分大学医学部附属病院の泌尿器科の先生方による診療が始まりました。

曜日	医師名	受付時間	診療時間
月曜日	(大分大学)	～11時まで	10時～14時30分
火曜日	安藤 忠助	～11時まで	10時～14時30分
金曜日	鈴木 駿太郎	～11時まで	10時～15時30分

●お問い合わせ

国東市民病院 0978-67-1211



クレジットカードご利用のご案内

令和3年4月1日より、入院・外来等の診療費のお支払にクレジットカードがご利用いただけるようになりました。(一部診療費によっては、お取り扱いできない場合もございますので、ご了承ください。)

ご利用の詳細は、国東市民病院のホームページからご確認をお願いいたします。

■ご利用可能なクレジットカード



●ご利用時間とお支払場所

平日 8時30分～17時00分

医事課会計窓口でお申し出ください。

●お問い合わせ

国東市民病院 医事課



新入職員紹介

国東市より出向



佐藤 克典
 職名 事務長
 出身地 国東市安岐町
 趣味・特技 野球
 (3チームに所属しています。)

このたび、市民病院の事務長に着任しました。野邊事業管理者を支え、国東市民病院の基本理念実現のため努力して参る所存ですので、どうぞよろしくお願ひします。

新任医師



幸松 展央
 職名 内科医師
 出身地 国東市
 趣味・特技 釣りが趣味です。ブラックバスをよく釣っています
 国東の印象 国東出身なので慣れ親しんだ土地に戻ってこれてうれしく思っています。

市民の皆様へ 新年度から国東市民病院に赴任して参りました幸松と申します。出身は武蔵町で祖父や祖母がお世話になった国東市民病院で働けることをうれしく思っています。誠心誠意勤務させていただきます。よろしくお願ひします。



村井 奈穂子
 職名 総務経営課長
 出身地 国東市武蔵町
 趣味・特技 旅行をするのが好きです。2年ほど前、香川県の金比羅宮と小豆島に行ってきました。金比羅宮までの石段785段はきつかったです。

7年前に1週間ほど市民病院に入院しました。スタッフの皆さんの優しい声かけと丁寧な説明により入院の不安が解消されたのを覚えています。今回の異動で私もスタッフの一員となり、健全な病院経営をすることで市民の皆様に愛される病院となるよう努めていきたいと思ひます。



杉山 佳歩
 職名 内科医師
 出身地 大分市
 趣味・特技 海外旅行
 (今は行けていませんが…)
 国東の印象 空港があるところ。(笑)

市民の皆様へ 今年の4月から赴任して参りました杉山と申します。国東市民の方々のお役に立てるよう、精一杯頑張りますのでどうぞ宜しくお願ひ致します。



榎本 雅彦
 職名 庶務課長
 出身地 国東市安岐町
 趣味・特技 その時々に興味をもったもの。

4月より国東市役所から市民病院への勤務となりました。今までの仕事内容とは、異なる部分が多いので、新たな気持ちで仕事に取り組んでいきたいと思ひます。



折本 大樹
 職名 外科医師
 出身地 中津市
 趣味・特技 筋トレ、テニス、サイクリング、アウトドア
 国東の印象 海も山もあり、自然豊かな地域であると感ひました。この多くの自然を楽しみたいです。

市民の皆様へ 国東で働くのは初めてではありませんが、豊かな自然に囲まれた素敵な場所であると感ひています。この地域の医療の力に少しでもなれるよう、未熟ながら精一杯頑張りますので、よろしくお願ひします。



しも え たけ し
下 江 健 史

職 名 理学療法士
出 身 地 広島県
趣味・特技 キャンプ、
旅行、登山

早く一人前になって、地域に貢献できるよう精一杯頑張りたいと思います。よろしくお願いします。



こ ばやし こう た
小 林 功 汰

職 名 看護師
出 身 地 別府市
趣味・特技 ドライブ・旅行

看護師としても社会人としても成長できるように、日々がんばっていきたいと思います。よろしくお願いします。



くろ き あい み
黒 木 彩 衣 実

職 名 理学療法士
出 身 地 宮崎県
趣味・特技 音楽鑑賞

1年目で緊張していますが、持ち前の笑顔をいかして患者様を心身ともに支えて笑顔にできる理学療法士を目指して頑張ります。よろしくお願いします。



く ら い み ゆ
倉 井 美 祐

職 名 看護師
出 身 地 杵築市
趣味・特技 バレーボール
テレビをみること
(特にお笑い)

4月から看護師として国東市民病院に勤務させて頂きます。多くの人に元気や笑顔を届け、信頼ある看護師を目指して精一杯頑張ります。よろしくお願いします。



いわ い たい き
岩 井 大 樹

職 名 理学療法士
出 身 地 福岡県上毛町
趣味・特技 神楽、料理
バスケットボール

ご飯を食べる事や伝統文化が大好きです。国東市のおいしい食事や様々な伝統文化に触れていきたいです。これからよろしくお願いします。



にの みや あや か
二 宮 絢 香

職 名 看護師
出 身 地 国東市国見町
趣味・特技 音楽鑑賞

4月から看護師として働き始めました。3病棟で勤務させて頂きます。社会人一年目でまだまだ未熟ですが、看護師として認めて頂けるように頑張りたいと思います。



山内 脩平
 職名 理学療法士
 出身地 福岡県福岡市
 趣味・特技 野球、釣り、
 ドライブ、音楽鑑賞

新人らしく元気でフレッシュな姿で一生懸命頑張り、一早く先輩方のように、地域に貢献できるよう成長していきたいです。



深野 亜美
 職名 理学療法士
 出身地 国東市国東町
 趣味・特技 絵を描くこと、
 音楽をきくこと

理学療法士として、しっかり成長できるように、自分の仕事に責任を持ち一生懸命にがんばりたいと思います。



河野 優哉
 職名 看護助手
 出身地 杵築市
 趣味・特技 ゲーム
 バスケットボール

4病棟に配属されました。部活で培った体力を活かして頑張りたいと思います。休日は体をよく動かしているので、みなさんと一緒に運動したいと思っています。



田草 純生
 職名 作業療法士
 出身地 島根県松江市
 趣味・特技 テニス、野球
 サイクリング

自然豊かな国東市で働ける事を嬉しく思います。少しでも国東市の方々に良いリハビリを行える様に頑張っていきたいです。

新入職員各部署に配属される前に、オリエンテーションや研修会を行いました。職種によっては、講義だけでなく実技指導の基礎知識を身に付けます。

現場で活躍できるようサポートしていきます。



オリエンテーションの様子

皆さま、これからよろしくお願ひいたします。

執務室移転のお知らせ

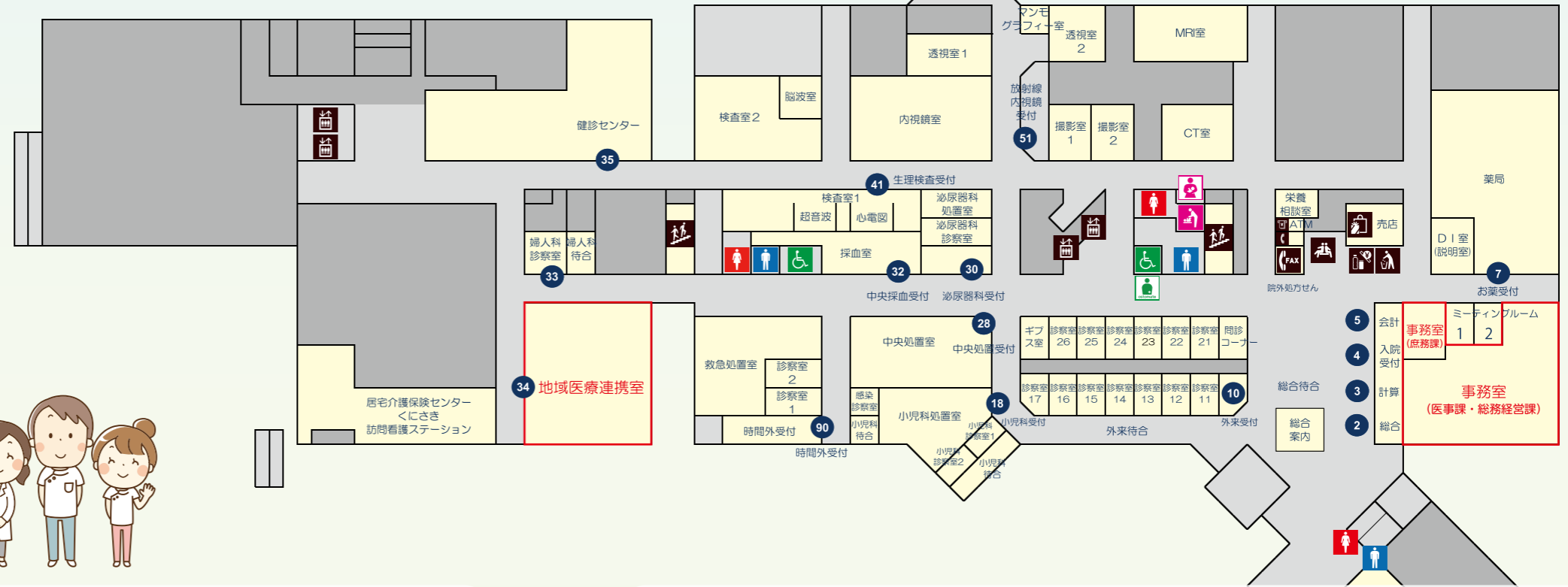
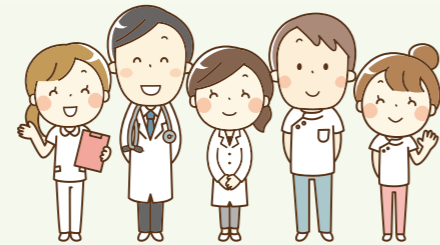
4月より執務室（総務経営課、庶務課、地域医療連携室）が移転しました。詳細は、下記の案内図をご確認ください。ご不便をおかけする場合がございますが、ご理解いただけますようお願いいたします。



1F

- 受付 診察室
- 救急処置室
- 放射線検査室
- 生理検査室
- 栄養相談室
- 薬局
- 事務室
- 地域医療連携室
- 健診センター

- ☎ 公衆電話
- 🏪 売店
- 🏧 ATM
- 📠 FAX コーナー
- 👤 オストメイト
- 👶 授乳室



相談窓口のご紹介

地域医療連携室には相談窓口として「医療相談室」を設置しています。患者さんやご家族が安心して快適な医療を受けることができるよう、ソーシャルワーカー(相談員)、看護師が相談をお受けしています。

主な相談内容

- ・介護保険の利用手続きについて
- ・介護保険の各種サービスの利用方法について
- ・身体障害者手帳の申請手続きについて
- ・他医療機関の受診について
- ・当院受診にあたっての苦情 等

お気軽に
お声かけください!



相談受付時間

平日：午前8時15分～午後5時（土、日、祝祭日は休み）
※スタッフの状況により、お待たせする場合があります。

電話での問い合わせ

国東市民病院 地域医療連携室 電話番号：0978-67-1211(代)

新型コロナウイルス感染症対策に従事する職員へのご支援のお礼

新型コロナウイルス感染症の拡大が続くなか、株式会社伊藤園さま、花王株式会社さま、その他にも複数の企業、団体様、個人の方々から、当院に医療物資等のご寄付を多数いただき、心より感謝申し上げます。ご寄付いただきました医療物資等は、今後の診療・感染対策のため有効に活用させていただきます。依然として予断を許さない状況にありますが、引き続き全職員が一丸となって、安心・安全な医療の提供に努めてまいります。



伊藤園飲料水



花王製品

胆石で胆嚢をとってしまっても大丈夫なのでしょうか？

胆石はありふれた病気で、胆嚢の中に大小の結石ができる疾患です。胆嚢は肝臓で作られる消化液である胆汁の貯蔵庫の役目をしているところですが、貯蔵している胆汁の成分が析出して石が形成されます。基本的な症状は右上腹部痛で、特に油っこい物を食べた後に生じる腹痛が典型的です。痛みのほかに胆嚢炎を起こすことも多く、その時は発熱、食欲不振、倦怠感なども加わってきます。また、胆石が大きいから悪い、小さいから軽いといったものではなく、むしろ小さい石の場合は、石が胆嚢から胆管へ移動して胆管閉塞（黄疸）や胆管炎を合併することがあり、より重篤になりやすいのです。胆嚢炎や胆管炎は細菌感染が全身に回りがやすく重篤な敗血症を引き起こし、生命を脅かすこともありますので侮れない病態と言えるでしょう。また、胆石が原因で膵炎を引き起こすこともよく知られています。膵炎も重症化すれば極めて厄介な病態となり、時に命の危険までも伴います。

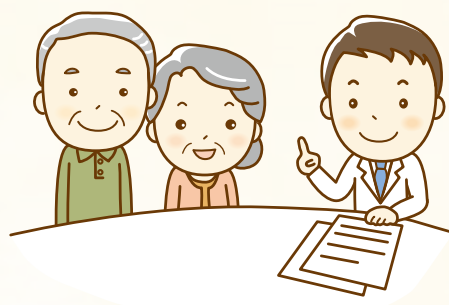
しかしながら胆石は時に無症状のまま経過することもあり、検診で偶然発見されることも少なくありません。この場合治療するかどうかは、主に患者様のご希望によって決めることとなります。痛くもなんともないのに手術を受けたい人はいないと思いますが、胆石があると胆嚢がんになる危険性が普通の人より少し高いと言われていています。実際に胆石で手術を受けた時に偶然発見される胆嚢がんの頻度はおよそ0.2～1.0%と報告されていますので、将来的な胆嚢炎あるいは胆嚢がんの心配をなくすという目的で手術を受けることは理にかなっているのです。

胆石の手術は、石が入った胆嚢ごと全部摘出します。全身麻酔をかけ腹腔鏡手術（お腹に小さな穴を4か所開けて胆嚢を摘出する手術）で2時間ほどの手術、入院期間はおよそ1週間前後です。「胆嚢を取ってしまって、後々に何か不具合はないのでしょうか？」と心配される方も多いのですが、胆汁の貯蔵庫である胆嚢がなくなっても、肝臓から腸へつながる胆汁の通路である胆管に異常がなければ特に生活に支障はきたしません。胆石でお悩みの方はいつでも気軽に当院の外科にご相談下さい。

【診療日】月曜日から金曜日

【受付時間】8時から11時まで

国東市民病院 外科 田原光一郎





消火避難訓練

3月11日(木)に当院にて国東市消防署員の立ち会いのもと、毎年行っている消火避難訓練を実施しました。本館1階医事課の「職員休憩室」から火災発生との想定で、消防通報・初期消火・患者さんの避難誘導を行いました。また、テントの中に擬似煙を充満させ、災害時にどのように避難したら良いかを訓練する、煙体験ハウスを使用した訓練も行いました。日頃より職員の防災意識を高め、有事の際には迅速かつ適切な行動が取れるよう努めていきます。



国東市民病院 川柳 大募集



サービス向上委員会の取り込みとして、今年度も川柳を募集しています。「受診したとき…」「入院したとき…」「日々の生活で感じた事」など、どんな事でも構いませんので、川柳にしてみませんか。

川柳記入用紙と投票箱は外来窓口、各病棟に設定していますので、ぜひ奮ってご参加ください。

※応募頂いた川柳の中から、病院だよりや院内に掲示させていただきます。

…… 職員採用情報 ……

■ 正規職員

職種名	業務内容	応募資格	募集人数
看護師	看護業務	免許を有する方または令和3年度実施の試験で免許取得見込みの方で、昭和62年4月2日以降に出生された方(34歳以下の方)。	8名程度

■ 採用予定年月日：令和4年4月1日

■ 試験日：随時

■ 試験内容：筆記試験(一般、作文)・面接試験

※詳しくは、当院のホームページから採用情報をご確認ください。

■ 会計年度任用職員

※「会計年度任用職員制度」とは、「1会計年度」を任期として任用される非常勤の公務員です。

職種名	業務内容	応募資格	勤務時間	募集人数
看護師	外来または病棟看護業務	看護師の資格を有する者	フルタイムまたは6.75時間/週5日	若干名
看護助手	病棟看護補助業務	資格不要	フルタイム	若干名

受付期間：随時

申込書：会計年度任用職員申込書(ホームページよりダウンロード可)に必要事項を記入し提出。

※詳しくは、当院のホームページから採用情報をご確認ください。

問い合わせ

国東市民病院 総務経営課総務企画係 0978-67-1211
〒873-0298 大分県国東市安岐町下原1456番地

出前講座

出前講座は、当院の職員が地域に出向き市民の皆さまに対して行っている活動です。皆さまにお役立ていただけるような、医療・介護・健康に関する専門知識や技術をご紹介します。地域でのサロン活動や会合など、様々な場でぜひご活用ください。

講座一覧

No.	講座名	担当部署/担当者
1	訪問看護ってなに？ 訪問看護師の役割は何なのか、利用するにはどうすればいいのか等、事例を用いながら紹介します。	訪問看護ステーション 看護師・保健師
2	知って安心、遠距離介護 同居していない家族の介護。最近は増えているのですが、実際にそうなると不安は大きいですね。知っておく事で少しでも不安を取り除けるかもしれません。	訪問看護ステーション 看護師・保健師
3	傷や床ずれの予防と家庭でできるケア 誰もが身近な傷、自分は大丈夫と思っている床ずれ。どちらも油断はできません。悪化すると痛くて処置も大変です。家庭でできる予防や処置を紹介します。	訪問看護ステーション 看護師・保健師
4	介護が必要と感じたら…(介護保険制度の手続きとサービス利用) 家族や身近な人、そして自分自身にも介護が必要な時がやってきます。ひとりで抱え込まずに、介護保険制度の利用などについて一度聞いてみませんか。	地域医療連携室 社会福祉士
5	目指せ、認知症サポーター！ 認知症は誰もがなりうる身近な病気です。理解を深め、地域全体で認知症の方を支えていきましょう。	認知症サポーター養成講座 キャラバンメイト
6	現在(いま)の手術ってこんな感じ TVドラマなどで目にする手術の様子。実際のところはどんな感じで行われているのでしょうか。現場の看護師がお答えします。	手術室 看護師
7	胃癌・大腸癌に負けないために 胃癌や大腸癌で苦しむ方を少しでも減らしたい。そんな願いを込めて、内視鏡検診の大切さ、治療や手術について詳しく説明します。	外科医師
8	気になる、こどもの病気(感染症、アレルギー) 感染症と予防接種、アレルギーと喘息…心配だけど、どう対応すれば良いのでしょうか。病気への理解を深めて、子ども達をしっかりサポート！	小児科医師
9	こどもの救急受診、どうしよう？ 夜間や休日に状態が悪くなったとき、とても不安ですよ。上手な受診の仕方を学んで、もしもに備えましょう。	小児科医師
10	薬の飲み方・使い方を学ぼう 間違った飲み方・使い方をしていませんか？正しい方法を学んで、薬の効果を最大限に発揮させましょう。	薬剤科 薬剤師
11	知っておきたい検査の豆知識!! 健診結果を見ても自分の健康状態がよく分からない…という方はいませんか？検査データの読み取り方をお教えいたします。	検査科 臨床検査技師
12	いびきは体の危険信号 ～本当は怖い睡眠時無呼吸症候群～ 最近、新聞やTVで目にする睡眠時無呼吸症候群とは何か？生活習慣病と密接に関連しているこの病気の本当の怖ろしさとは？検査から治療法についてお答えします。	検査科 臨床検査技師
13	体の健康はお口から(口腔ケアや歯科治療の必要性) 大切な自分の歯をいつまでも残しておきたいですね。お口の健康で、体も健康に。正しい口腔ケアを今日から実践！	歯科口腔外科 歯科衛生士

14	あなたの骨は大丈夫？ 骨が弱くなると、骨折や腰痛を引き起こしやすくなります。骨粗鬆症について理解して、まずは食生活から予防に取り組んでいきましょう。	放射線科/診療放射線技師 栄養科/管理栄養士
15	当院でできる放射線検査 当院でできる放射線検査（一般撮影、消化管検査、CT検査、MRI検査、マンモグラフィ検査、骨密度検査）について実際の画像を見ながら解説していきます。	放射線科 診療放射線技師
16	元気な老後のための運動習慣 いつまでも元気に過ごすために、日々の運動は欠かせません。筋肉量の減少を防ぎ健康な体づくりに一緒に取り組みましょう。	リハビリテーション科 理学療法士・作業療法士
17	中・高齢者に多い痛みを改善!! 健康で楽しい日々を送れるように	肩関節の痛み 編 リハビリテーション科 作業療法士
18	中高年・高齢者の多くが身体の痛みを抱えながら生活しています。痛みの原因や改善方法など、肩・膝・腰についてそれぞれご説明します。あなたの特に気になっている部位はどこですか？	膝関節の痛み 編 リハビリテーション科 理学療法士
19	※1回の講座で1つの部位となります。	腰の痛み 編 リハビリテーション科 理学療法士
20	楽しく話して、健口(けんこう)に！(話す事と飲み込みの関係) 食べることは生きるために必要であり、なにより日々の楽しみです。健口を目指して、おしゃべりしてみませんか。	リハビリテーション科 言語聴覚士
21	むせん、こけん、わすれん～今日から始める健康作り～ 誤嚥性肺炎や転倒、認知症にならず元気に毎日を暮らすコツをお伝えします。	リハビリテーション科 作業療法士・理学療法士 言語聴覚士

■実施概要

- 日 時：平日 13:00～17:00
- 派遣範囲：国東市内
- 対象：地域住民、企業、婦人会、老人会、学校等。政治・宗教・営利目的の場合や、当院で不適切と判断した場合は対象外とさせていただきます。参加人数は概ね10名以上とします。
- 場所：会場設定や設営準備は申込者側でお願いします。
- 費用：講師派遣は無料です。会場設営にかかる経費等は申込者側負担でお願いします。
- 内容：講話や実技指導等の形式で行います。時間は講座1回で30～60分を基本としています。

※No.5 認知症サポーター養成講座は90分程度となります。

※新型コロナウイルスの感染症予防対策として、感染予防対策が取れることを条件とさせていただきます。詳細は、担当者までお問い合わせください。

実施概要は上記のとおりですが、ご希望に対してはその都度検討させていただきますのでお問い合わせください。申込みは、**実施希望日の2ヶ月前**までにお問い合わせいたします。

お問い合わせ先

国東市民病院 庶務課
TEL 0978-67-1211
FAX 0978-67-3190

診療受付・診療開始時間 及び休診日

【外来受付時間】 8:00~11:00
(午後の受診診療科も受付できます)
【診療開始時刻】 8:45
【休 診 日】 土曜・日曜・祝日

《各科曜日別外来担当医師名》

(令和3年5月1日現在)

	診療科名	月	火	水	木	金
午前	総合診療(新患)	浦勇 慶一	近藤 秀和 (大分大・循環器内科)	塩田 星児 (大分大・総合内科・総合診療科)	寄野 浩	鬼木 崇裕
	内科(予約再来)	寄野 浩	野邊 靖基	野邊 靖基	工藤 亮	寄野 浩
		知念 正明	寄野 浩	寄野 浩	寄野 浩	杉山 佳歩
		近藤 秀和	首藤 久之	知念 正明	知念 正明	佐藤 弘樹
		幸松 展央	近藤 秀和	塩田 星児	佐藤 弘樹	浦勇 慶一
		杉山 佳歩	杉山 佳歩	鬼木 崇裕	浦勇 慶一	鬼木 崇裕
		沖田 純 (大分大・腎臓内科)	鬼木 崇裕	堀田 正一 (リウマチ・膠原病)	鬼木 崇裕	峯崎 大輔
	呼吸器外来※		首藤 久之	鳥羽 聡史		
	消化器外来	田原光一郎	知念 正明	知念 正明	工藤 亮	峯崎 大輔
	外科	田原光一郎	廣石 和章	田原光一郎	廣石 和章	折本 大樹
	整形外科※		播広谷勝三	内田 研		河野 正典
	小児科	加藤 里絵	加藤 里絵	加藤 里絵	加藤 里絵	加藤 里絵
		安藤 将太	安藤 将太	安藤 将太	安藤 将太	安藤 将太
	泌尿器科	(大分大) (診察は10時より)	安藤 忠助 (診察は10時より)			鈴木駿太郎 (診察は10時より)
	透析科					(大分大)
麻酔科	松本 進一	松本 進一	松本 進一	松本 進一	松本 進一	
	佐藤 輝幸	佐藤 輝幸	佐藤 輝幸	佐藤 輝幸	佐藤 輝幸	
脳神経外科	武田 裕 (診察は10時より)			井上 亮 (診察は9時より)		
歯科口腔外科	平野 公彦	平野 公彦	平野 公彦	平野 公彦	平野 公彦	
婦人科・女性外来			友田 和子	吉武 朋子		
こころの相談科		大神 博央 (予約制)			河野健太郎 (予約制)	
禁煙外来 (診察は10時から10時半)		首藤 久之 (予約制)				

	診療科名	月	火	水	木	金
午後	内科(予約再来)		寄野 浩	糖尿病専門外来		
	泌尿器科	(大分大) (診察は14時30分まで)	安藤 忠助 (診察は14時30分まで)			鈴木駿太郎 (診察は15時30分まで)
	小児科 (診察は15時より)(受付は17時まで)	加藤 里絵		加藤 里絵	安藤 将太	加藤 里絵
		安藤 将太			安藤 将太	安藤 将太
	小児科専門外来				井原 健二 毎月第2木曜日 ※下記注意参照	
	乳幼児検診	14時から15時 (予約制)				
	予防接種		14時から15時 (予約制)	14時から15時 (予約制)	14時から15時 (予約制)	
	歯科口腔外科 (受付は16時まで)	平野 公彦	平野 公彦	平野 公彦	平野 公彦	平野 公彦
	耳鼻咽喉科 (受付は16時半まで)	(大分大) (診察は14時より)		(大分大) (診察は14時より)		(大分大) (診察は14時より)
	皮膚科 (受付は15時まで)			(大分大)		
こころの相談科		大神 博央 (予約制)	河野健太郎 (予約制)			

お知らせ

※火曜日の整形外科(播広谷医師)に初めて受診する際には予約が必要です。
 ※水曜日の整形外科の内田医師と呼吸器内科の鳥羽医師に、初めて受診する際には当院宛の紹介状が必要です。
 ※木曜日午後の小児科(井原医師)の診療日は変更になる場合がありますので、事前にご確認の上ご来院下さい。