

広報 市民病院だより

謹賀新年



CONTENTS 【目次】

- ②～③ 新年のご挨拶
- ④ 発熱外来について
- ⑤ ダッチョーのお話
- ⑥ 当院の役割
- ⑦ 運動のすすめ
- ⑧～⑨ 患者満足度調査の結果
- ⑩ トピックス
- ⑪ 職員採用



令和3年 年頭のご挨拶

国東市病院事業管理者兼病院長

野邊 靖基



令和3年、年頭にあたりご挨拶申し上げます。新年あけましておめでとうございます。新型コロナウイルス感染症の流行により、行動制限、行動変容を余儀なくされる中、市民の皆様におかれましては、どのような新年をお迎えのことでしょうか？ちようと昨年の病院だよりで感染拡大の懸念を申し上げたところでしたが、これ程までになるとは。感染は地球規模の広がりとなり、各国なりの対応策がとられているようですが、何れも経済活動の継続との両立は困難を来しているようです。流行当初より、当地域の中核病院である当院もこれに深く関わってきましたが、受診控え、風評被害等で外

来・入院患者数は低減し、収益は一時的に落ち込み、また、令和2年度当初より導入した急性期入院医療の定額報酬算定制度DPC/PDPS (Diagnosis Procedure Combination / Per-Diem Payment System) の運用の不慣れも手伝って、病院事業運営には大変厳しいものがございました。特に小児科および耳鼻咽喉科診療への影響は大きく、依然として前年を下回っています。一方では、感染の続く中、複数の企業、団体様、個人の方々からは、多くの医療物資等のご寄付を頂き、有効に活用させていただきました。また、多くの励ましのお言葉もあり、6月には安岐小学校の児童会、教職員の皆様より、

アマビエを配したエールの絵手紙を贈呈頂き、当職員は大いに勇気づけられました。この紙面をお借りして、改めて感謝申し上げる次第でございます。さて、このコロナ禍を機に、政治体制のあり方から生活様式に至るまで、多種多様な歪や課題、問題が挙げられています。コロナ対応については中国の厳しい対策にくらべると、日本では個人情報を中心に、国民に簡単に強制できない仕組みが故に、何事にももたついて見えました。そして、米国では大統領選の結果をも左右致しました。さらに、ドイツの某哲学者はデジタル化が進んだ点に言及し、グーグルやツイッターなどのIT企業

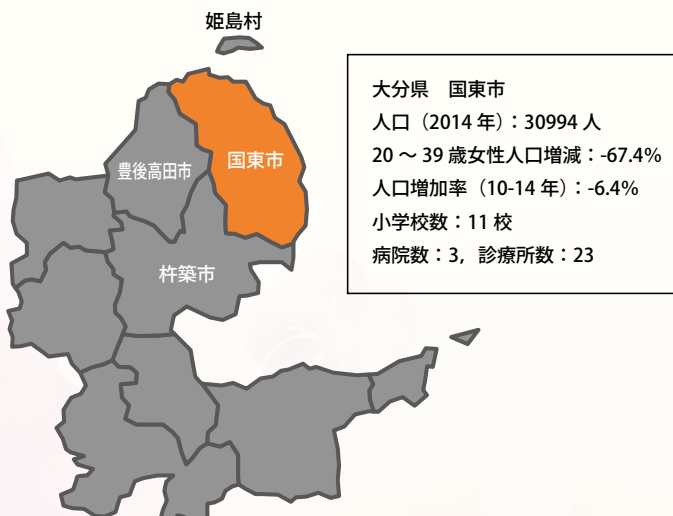
が人々の生活を支配する形での全体主義が広がっていて、民主主義的な考え方はさらに弱まっていると指摘しています。働き方にはテレワークが導入され、学会や研修会等の開催も集合形式よりオンライン形式が増え、本社機能を地方に移転する企業も出てきています。東京への人口流出は弱まり、地方都市で人を集める力が強まるようです。都市から地方への移住者が増えると、地方の税収は増え、医療体制は充実し、多様な働き方の広がり、自然エネルギーの地産地消が進み、結果、都市と地方の格差が小さくなっていくと想定されています。昨年7月には「まち・ひと・しごと創生基本方針2020」が閣議決定されましたが、その実効性に期待するとともに、平成26年に指定された消滅可能性都市から国東市が脱却することを願っています。「コロナ禍転じて福と為す」に期待したいものです。

残念ながら、コロナ禍の影響で地域医療構想の進捗が遅れていましたが、10月下旬に厚労省はワーキンググループを

半年ぶりに実地開催し、本感染症を踏まえた構想を議論しました。感染症の収束のめどが立ち、患者の受診行動の変化などを見極めた後、改めて構想の進め方や枠組みが検討されるようです。ご承知の通り、当地域の医療は少子高齢化、人口減少、医師不足、診療科偏在など、コントロール困難な問題を背景に実践されています。医療資源の少ないこの地域において、住民の皆様の健康的な生活を支え、地域の活性化につなげるためには、病院行政、医師・歯科医師会、介護事業関連等がワン・チームとなって、関係者各位のご理解、ご協力を仰ぎながら、地域全体で努力し、取り組むべきであろうと考えています。そして、それを支える財源はとなると、可能な限り、域外ではなく域内で医療・介護のサービスをご活用いただくことが重要となりますし、皆様には是非ともご検討賜りたいと存じます。

最後に某新聞の社説に掲載されていた、シンパシーを感じたフレーズをご紹介します。紹介したいと思います。有名な漫画「ワンピース」の主人公の海賊ルフィの名台詞です。彼は胸を張りながら、「俺

は助けてもらわねエといきていけねエ自信がある。仲間たちと違って、自分は剣術も航海術も得意ではない。けど、その仲間たちがいることこそが自分の強みだ」と。本年も皆様が当院をご活用頂き、コロナ禍が弱まり、健やかな日々を送れますよう祈念致しまして、ご挨拶とさせて頂きます。どうぞよろしくお願い致します。



消滅可能性都市＝「2010年から2040年にかけて、20～39歳の若年女性人口が5割以下に減少する市区町村」

～発熱外来のご案内～

当院では、新型コロナウイルス感染症対策のため、患者さまに安心・スムーズに発熱外来を受診していただけるよう、先月より救急外来西側にプレハブ施設を設置しました。



● 対象となる方

高校生以上で、発熱、咳・痰などの上気道症状、倦怠感などがある方
※中学生以下は従来どおり、小児科にて診察します。

● 受診方法

- 1、**来院前にお電話にて発熱外来へご連絡ください。**
 - 2、病院到着後、再度お電話にてご連絡をお願いします。到着のご連絡をうけ、職員が対応します。
- ※症状等により対応が異なりますので、必ず到着後にお電話をお願いします。

● 診療時間

平日 13:00～16:00

※上記時間帯以外で緊急性のある方は、救急外来で診察いたします。



お問い合わせ / 国東市民病院 TEL 0978-67-1211

ダッチョーのお話

ダッチョーは漢字で「脱腸」と書きます。これは腸が脱出するという意味で付けられた名称です。特徴的な症状は寝ているときはどうもないのですが、立ち上がって歩いたり下腹に力を入れたりしたときに下腹部～足の付け根あたりが膨れ上がってきて時に痛みを伴ったりもします。実際、その時は腸がお腹の中から足の付け根に飛び出てきているのですが、正式な医学用語では「鼠径ヘルニア」といいます。下腹部～足の付け根あたりは医学用語では鼠径部そけいぶといえます。漫才師のビートたけしが、「コマネチ！」と叫びながら両手を股間からV字型にするポーズ、そのラインに相当する部分がまさに鼠径部です。ところで「ヘルニア」という言葉を聞くと、腰痛を思い出す方も多いのではないのでしょうか。「ヘルニア」とは「脱出」とか「とび出している」状態を指す言葉で、腰痛の場合は腰椎という背骨の間にある椎間板がつぶされ「脱出」して神経を圧迫して痛みが生じているため「椎間板ヘルニア」という病名になっています。ダッチョーとは「鼠径部」で腸が「脱出」しているので「鼠径ヘルニア」なのです。

ダッチョーは珍しくはない非常によくある病気で、特に男性に多い疾患です。痛むことはあまり多くなく、何となく違和感はあるけれど差し迫って困ることもなく、また部位が部位なだけに、なかなか相談するのも恥ずかしいので放ったままにしている方も多いようです。また幼児期にも大人と同じように鼠径ヘルニアがありますが、これは発生発育の過程で生じたもので時に自然と治ることもありますが、大人の鼠径ヘルニアでは自然治癒はなく、初め気づく頃はウズラの卵くらいの大きさですが、徐々にゴルフボールの大きさになり、鶏の卵くらい位になり、さらに握りこぶしくらいになり、さらに放っておくとソフトボールほどにまで大きくなる場合があります。これくらい大きくなった時には膨隆は鼠径部のみならず陰囊いんのうまでもが腫れあがり常に出っぱなしの状態になります。また、鶏卵大くらいになると、時に脱出した腸がお腹に戻らなくなり固くなってしまふことがあります。これを「陥頓（かんとん）」と呼びますが、こうなったときは腸閉塞状態に陥り緊急手術を行わなければ腸が腐ってしまうこともあります。

診断するのに特別な検査は必要ありません。診察室で鼠径部の膨隆を確認すれば良いだけです。ただし特効薬などはなく、治療方法は手術しかありません。手術の方法は2種類あり、下腹部を10cmほど切開する方法と小さな穴を3か所に開け腹腔鏡を使う方法とで、当院ではどちらの方法でも対応が可能ですので、患者様の状態により使い分けて行っています。入院期間は1週間程度です。お悩みの症状があればいつでも気軽に当院の外科を受診していただきたいと思います。

【診療日】 月曜日から金曜日

【受付時間】 8時から11時まで

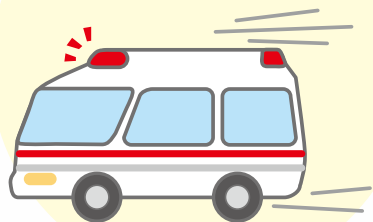


国東市民病院 外科 田原光一郎

当院の県から指定を受け担っている役割

救急指定病院 二次救急病院

入院や手術が必要な症状の重い救急患者に対応します。



国東市民病院

感染症指定医療機関

特定された感染症に罹患した患者を受け入れます。



災害拠点病院

地震や台風等の災害が発生した場合に災害医療を実施します。



救急指定病院 二次救急病院

「具合が悪い」、「身体の様子がおかしい」という初期医療への対応や、入院しての治療が必要な重症患者への対応など、求められる役割はさまざまです。当院は、二次救急指定病院として、365日・24時間体制で患者さまを受け入れています。

災害拠点病院

地震や台風などの災害時に医療救護所や地域の医療機関で対応できない重症者や高度救命医療を必要とする負傷者の収容・治療を行います。

感染症指定医療機関

第2種感染症指定医療機関に指定されており、特定された感染症(新型コロナウイルス、新型インフルエンザ等)に罹患した患者さまを受け入れるための病床が4床あります。この病床は感染症の治療に使われる特別な病室(病室内の空気が外に漏れない構造になっている陰圧室)で、病原体が病室の外に出る心配はありません。また、当院は日頃から患者さま、職員はじめ病院に関わる全ての人を感染から守れるよう、感染予防対策を実施しています。

運動習慣のすすめ

近年、家事を自動化できる家電製品の普及などにより暮らしが便利になったのに加え、最近
は新しい生活様式などが推奨され、外出自粛ムードがただよう中で、日常の活動量や運動量が
減ったという人も少なくないのではないのでしょうか。

そんな人は要注意です！

食事などから摂取するエネルギーが、日常の活動や運動などで使われる消費エネルギーを上回ると肥満になりやすく、生活習慣病発症のリスクが高まります。

生活習慣病は自覚症状が現れないまま静かに進行していくため、気付かないうちに重症化し、死に至る病につながることもあります。

適度な運動を日常の中に取り入れ、生活習慣病のリスクを回避していきましょう。

運動をするとこんな嬉しい効果があるといわれています！

① 生活習慣病の予防・改善

- ・生活習慣病やメタボリックシンドロームの予防・改善
- ・免疫力アップ
- ・健康的な体型の維持

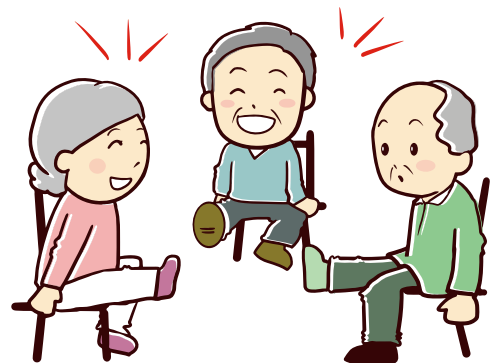


② 老化予防

- ・加齢に伴う生活機能低下（ロコモティブシンドローム）の予防
- ・認知症になるリスクの低減やその予防
- ・筋肉量、筋力の維持・向上

③ 日常的な症状や疲労の改善

- ・腰や膝の痛みの軽減
- ・心肺機能の向上により疲れにくくなる
- ・血行促進による肩こりや冷え性の改善



④ メンタルヘルスケア

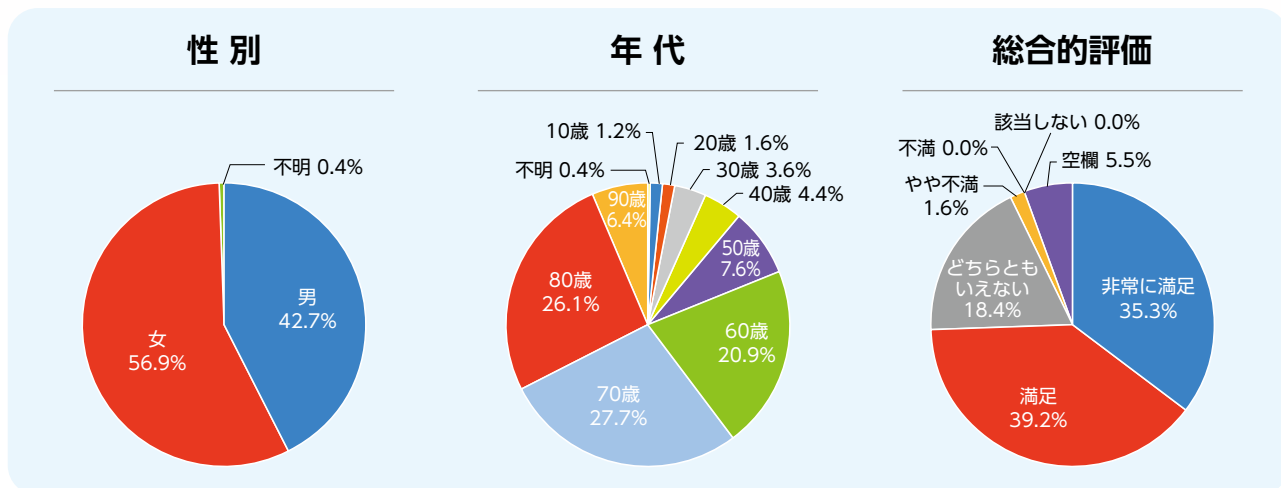
- ・気分転換
- ・ストレス解消

[監修] 東京大学未来ビジョン研究センター
ライフスタイルデザイン研究ユニット客員准教授
医師 医学博士 関谷 剛
(出典：全国健康保険協会)

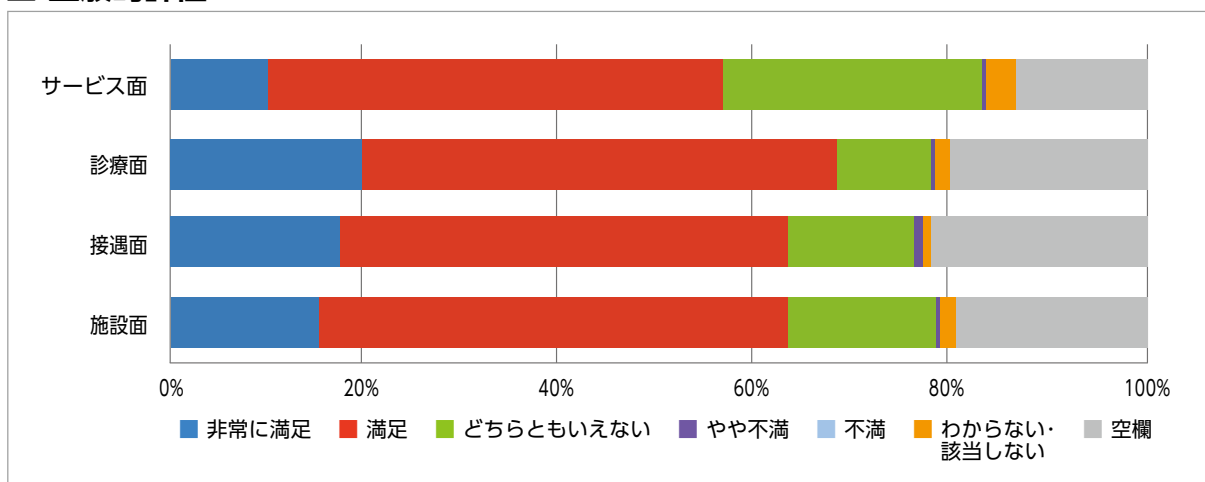
令和2年度 患者満足度調査結果のお知らせ

令和2年9月7日～9日に、外来患者さまと入院患者さまに満足度調査のアンケートを実施させて頂きました。調査結果をご報告させていただきます。

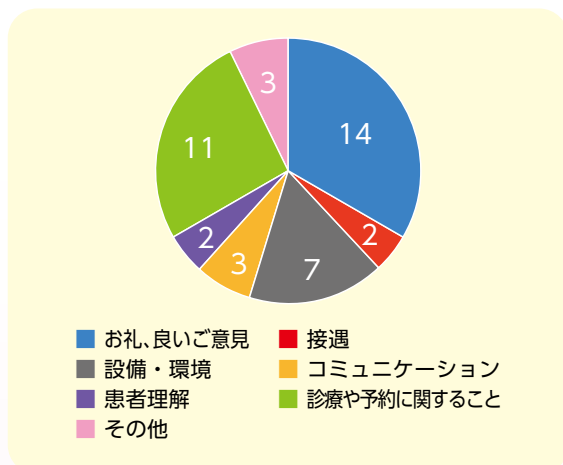
【外来患者さまの調査結果】回答数：225 枚



■ 全般的評価



【ご意見・ご要望】



● 改善する点

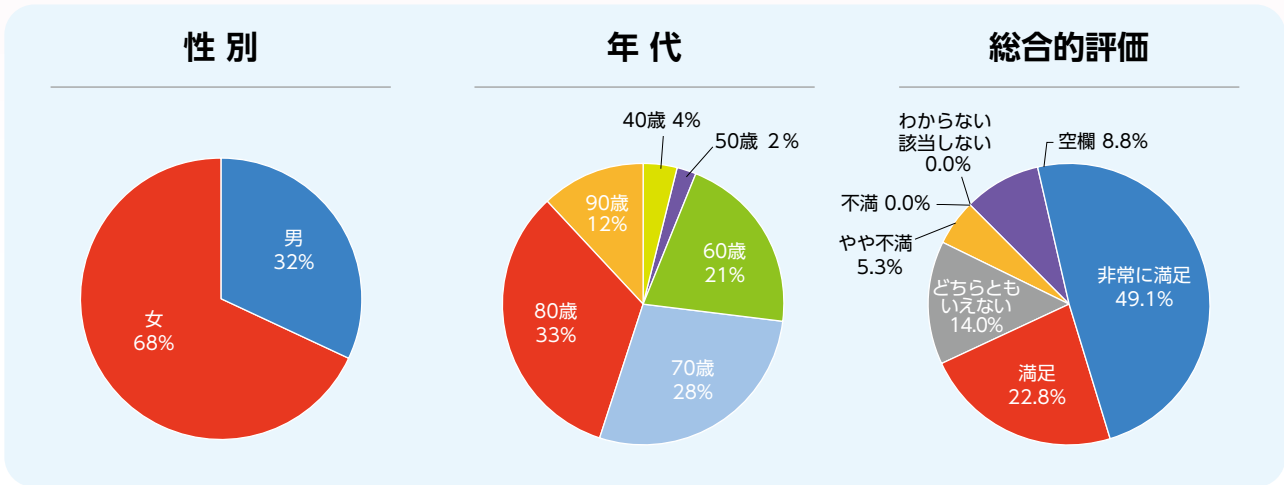
待ち時間が長い。アンケート内容が多い。
接遇に関する事。 など

● 良い点

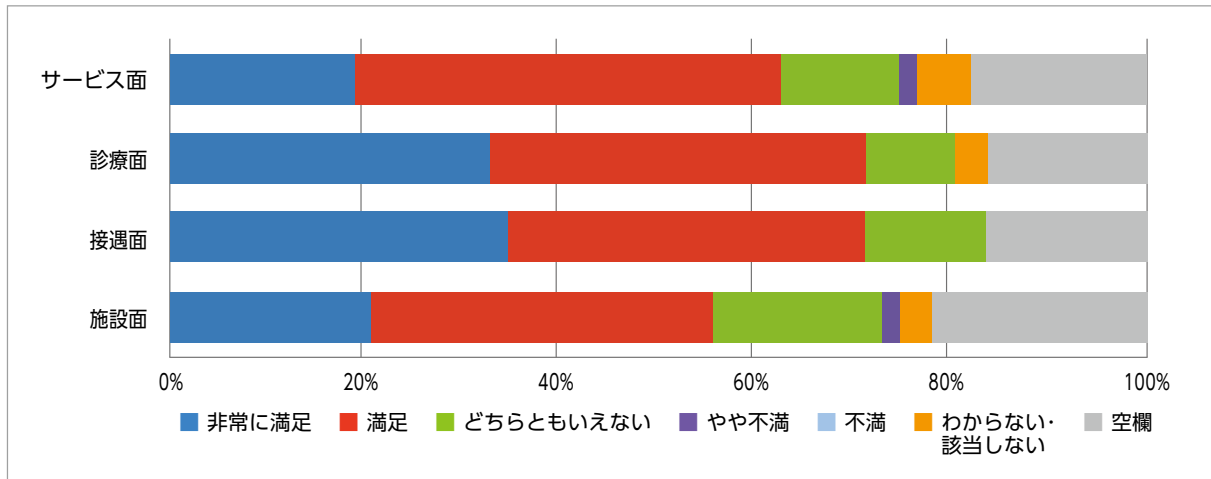
清潔に感じる。
とても良くしてもらいうれしいです。

など

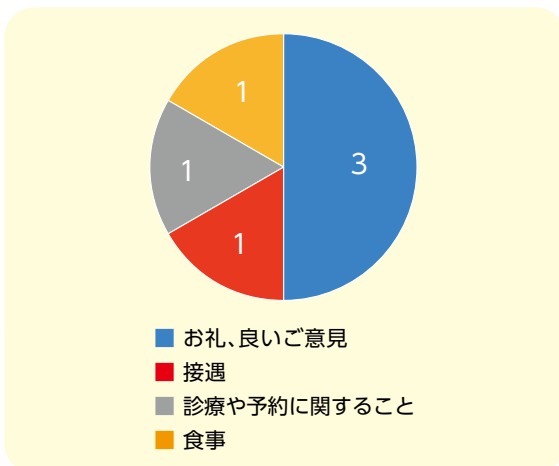
【入院患者さまの調査結果】 回答数：57 枚



■ 全般的評価



【ご意見・ご要望】



●改善する点
 ナースコールは早く来てほしい。
 接遇に関すること。 など

●良い点
 やさしく指導していただいた。
 病院の皆さん優しくて良くしてくれます。
 など

アンケートにご協力頂き、誠にありがとうございました。職員一同、更なるサービスの向上に努めてまいります。

サービス向上委員会



TOPICS

病院トピックス

国東市文化の日表彰

11月3日、ホテルベイグランド国東で「国東市文化の日表彰式」が行われました。

25年以上にわたりボランティア活動にて、病院の玄関ホールに生け花を提供して頂いている、伊東久子さん、吉武里香さん、村田友子さんの3名に感謝状が贈られました。長きにわたってホールを飾ってくれる生け花は、四季折々の様々な姿を彩って見せてくれます。来院された際には是非ご覧ください。



表彰式の様子



生け花



国保診療施設セミナー

12月11日に、大分県国保診療施設セミナーが開催されました。毎年、大分市のトキハ会館にて開催されていましたが、今年は新型コロナウイルス感染症の流行に伴い、リモート開催となりました。県内の国保・保健事業関係者並びに国保診療施設関係者の参加し特別講演・シンポジウムが行われ、当院からも「新型コロナウイルス感染症対策から得た教訓と今後の展開」の発表を行いました。



国東市民病院では正規職員を募集しています

【随時募集】

職種名	募集人員	応募資格
薬剤師	1名	薬学の正規課程（学校教育法第87条第2項「6年制課程」）による薬剤師法第15条第1号の規定に基づく受験資格を有する方又は、令和2年度実施の試験で免許取得見込みの方で、昭和45年4月2日以降に出生された方。
看護助手	2名	平成2年4月2日以降に出生された方。 高卒初任給：152,700円～ 賞与：年2回 夜勤：あり 資格：不問

■採用年月日：随時

■試験日：随時 ※追って連絡いたします。

■試験内容：筆記試験（作文）・面接試験 ※応募要項は、下記を参照ください。

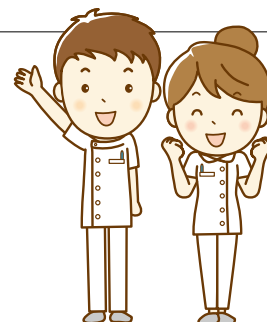
【応募要項】

応募要項	
募集要領	当院の専用申込書（ホームページよりダウンロード可）、または市販の履歴書用紙（A3版）に写真を貼付し、郵送してください。免許取得者は免許証の写し、取得見込みの方は卒業見込み証明書を併せて提出してください。
その他受験資格等	※地方公務員法16条に規定する欠格事項に該当する人は受験できません。 ※令和2年度の試験で免許取得見込みの方がその試験に合格しない場合は、採用試験に合格しても採用される資格を失うものとします。 ※採用予定者数は、変更になることがあります。 ※健康診断結果を提出してください。（4ヶ月以内に受診したもの）

※詳しくは、ホームページの採用情報を確認してください。

【問い合わせ】

国東市民病院 総務経営課 ☎0978-67-1211
〒873-0298 大分県国東市安岐町下原1456番地



診療受付・診療開始時間 及び休診日

【面会時間】13:00~19:00

(土・日・祝日も同様です)

【外来受付時間】8:00~11:00

(午後の受診診療科も受付できます)

【診療開始時刻】8:45

【休診日】土曜・日曜・祝日

(令和2年11月1日現在)

《各科曜日別外来担当医師名》

	診療科名	月	火	水	木	金		
午前	総合診療(新患)	渡邊 英之	近藤 秀和 (大分大・循環器内科)	塩田 星児 (大分大・総合内科・総合診療科)	寄野 浩	鬼木 崇裕		
	内科(予約再来)		寄野 浩 知念 正明 近藤 秀和 渡邊 英之	野邊 靖基 寄野 浩 首藤 久之 近藤 秀和 渡邊 英之 鬼木 崇裕	野邊 靖基 寄野 浩 知念 正明 塩田 星児 鬼木 崇裕 堀田 正一 (リウマチ・膠原病)	工藤 亮 寄野 浩 知念 正明 佐藤 弘樹 浦勇 慶一 鬼木 崇裕	寄野 浩 渡邊 英之 佐藤 弘樹 浦勇 慶一 鬼木 崇裕 和田 康宏	
		呼吸器外来※		首藤 久之	鳥羽 聡史			
		消化器外来	田原光一郎	知念 正明	知念 正明	工藤 亮	和田 康宏	
		外科	乳腺外科	田原光一郎	廣石 和章	田原光一郎	廣石 和章	天野 翔太
			整形外科※		播広谷勝三	内田 研		河野 正典
	小児科		加藤 里絵 安藤 将太	加藤 里絵 安藤 将太	加藤 里絵 安藤 将太	加藤 里絵 安藤 将太	加藤 里絵 安藤 将太	
		泌尿器科		山中 直行 (診察は10時より)			鈴木駿太郎 (診察は10時より)	
	透析科					(大分大)		
	麻酔科		松本 進一 佐藤 輝幸	松本 進一 佐藤 輝幸	松本 進一 佐藤 輝幸	松本 進一 佐藤 輝幸	松本 進一 佐藤 輝幸	
		脳神経外科	武田 裕 (診察は10時より)			井上 亮 (診察は9時より)		
	歯科口腔外科		平野 公彦 真辺 昌之	平野 公彦 真辺 昌之	平野 公彦 真辺 昌之	平野 公彦 真辺 昌之	平野 公彦 真辺 昌之	
		婦人科・女性外来			友田 和子	吉武 朋子		
	こころの相談科			大神 博央 (予約制)			河野健太郎 (予約制)	
禁煙外来 (診察は10時から10時半)			首藤 久之 (予約制)					

	診療科名	月	火	水	木	金	
午後	内科(予約再来)		寄野 浩	糖尿病専門外来			
	泌尿器科		山中 直行 (診察は14時30分まで)			鈴木駿太郎 (診察は15時30分まで)	
	小児科 (診察は15時より)(受付は17時まで)		加藤 里絵 安藤 将太		加藤 里絵	安藤 将太	加藤 里絵 安藤 将太
		小児科専門外来		是松 聖悟 (偶数月第1火曜日)		井原 健二 (毎月第2木曜日)	
	乳幼児検診	14時から15時 (予約制)					
	予防接種		14時から15時 (予約制)	14時から15時 (予約制)	14時から15時 (予約制)	14時から15時 (予約制)	
	歯科口腔外科 (受付は16時まで)		平野 公彦 真辺 昌之	平野 公彦 真辺 昌之	平野 公彦 真辺 昌之	平野 公彦 真辺 昌之	平野 公彦 真辺 昌之
		耳鼻咽喉科 (受付は16時半まで)	(大分大) (診察は14時より)		(大分大) (診察は14時より)		(大分大) (診察は14時より)
	皮膚科 (受付は15時まで)			(大分大)			
	こころの相談科		大神 博央 (予約制)	河野健太郎 (予約制)			

お知らせ

※火曜日の整形外科(播広谷医師)に初めて受診する際には予約が必要です。

※水曜日の整形外科の内田医師と呼吸器内科の鳥羽医師に、初めて受診する際には当院宛の紹介状が必要です。

※木曜日午後の小児科(井原医師)の診療日は変更になる場合がありますので、事前にご確認の上ご来院下さい。

●こころの相談科は、初診の方も予約が必要です。詳しくは受付までお問い合わせください。

●当院は、二次救急病院として、24時間の救急体制をとっていますが、救急での診察は限りがありますので、急を要しない方につきましては、平日の時間内にご来院をお願いします。