

広報 市民病院だより

June
6



これからよろしくお願いたします

CONTENTS 【目次】

- ② 診療体制・発熱外来のお知らせ
- ③ 新任医師紹介
- ④-⑤ 新入職員紹介
- ⑥-⑦ 食中毒の特徴と予防
- ⑧ 住民健診のお知らせ
- ⑨ 川柳・消火避難訓練
- ⑩ 採用のお知らせ
- ⑪ 感染症対策
- ⑫ 外来担当医表

辞令交付式の様子



令和2年4月からの診療体制 変更のお知らせ

令和2年4月から、泌尿器科および脳神経外科の診療体制が変更になりました。
ご迷惑をお掛けいたしますが、ご理解ご協力の程お願いいたします。

■ 泌尿器科（非常勤医による診療）

曜日	医師名	受付時間	診療時間
火曜日	山中 直行	11時まで	10時～14時30分
金曜日	鈴木 駿太郎	11時まで	10時～15時30分

※新患の場合は午前11時までの受付となります。

■ 脳神経外科（週3回から週2回に変更）

曜日	医師名	受付時間	診療時間
月曜日	武田 裕	11時まで	10時～14時
木曜日	井上 亮	11時まで	9時～13時

発熱外来のお知らせ

新型コロナウイルスの全国的な感染拡大をうけて、発熱外来を開設します。
今後の流行状況によっては、混雑する可能性があります。

■ 対象となる方

高校生以上で、発熱、咳・痰などの上気道症状、倦怠感などがある方

※中学生以下は従来どおり、小児科にて診察します。

※帰国者・濃厚接触者については、お住いの管轄保健所を通してご連絡をお願いします。

■ 受診方法

1、来院前にお電話にて発熱外来へご連絡ください。(Tel: 0978-67-1211)

2、病院到着後、再度お電話にてご連絡をお願いします。到着のご連絡をうけ、職員が対応します。

※症状等により対応が異なりますので、必ず外来駐車場等からのお電話をお願いします。

■ 診療時間

平日 13:00～16:00

※上記時間帯以外で緊急性のある方は、救急外来で診察いたします。

新任医師紹介



わた なべ ひで ゆき
渡 邊 英 之

職 名 内科医師
出 身 地 豊後高田市
趣味・特技 バスケットボール、
ロードバイク、広島カープ
国東市の印象 ロードバイクの大会であるツール・ド・国東でお世

話になっています。緑に囲まれた良いサイクリングコースが多く良い場所だと思いました。

国東市民の福祉の向上、健康増進の助けになるよう日々頑張っています。よろしくお願い致します。



おに き たか ひろ
鬼 木 崇 裕

職 名 内科医師
出 身 地 山口県
趣味・特技 ドライブ
国東市の印象 これからいろいろと知っていこうと思います。

今年4月から赴任しました。国東市での勤務は初めてになります。よろしくお願いします。



あん どう しょう た
安 藤 将 太

職 名 小児科医師
出 身 地 大分市
趣味・特技 将棋、フットサル
国東市の印象 医師3年目に当院内科で1年間お世話になり、多くを学ばせて頂きました。

今回は2度目の赴任となり、前回より成長した姿をお見せしたいと思っています。国東市および周囲医療圏の小児医療に貢献できるよう、微力ながら頑張ります。



うら いさみ けい いち
浦 勇 慶 一

職 名 内科医師
出 身 地 大分市
趣味・特技 囲碁、映画鑑賞
国東市の印象 魚がおいしい。海がきれい。

初期臨床研修を終え、初めての地域勤務となります。少しでも力になれるよう、未熟ながらも精一杯頑張ります。よろしくお願いします!!



ま なべ まさ ゆき
真 辺 昌 之

職 名 歯科医師
出 身 地 中津市
趣味・特技 音楽鑑賞
国東市の印象 豊かな自然、美しい景観、歴史ある寺社を有する魅力的なところだと思っています。

4月より国東市民病院歯科口腔外科で勤務することとなりました。真辺昌之と申します。少しでも市民の皆様のお役に立てるように努めて参ります。これから何卒よろしくお願い致します。



さ どう ひろ き
佐 藤 弘 樹

職 名 内科医師
出 身 地 大分市
趣味・特技 映画鑑賞、
美術館巡り
国東市の印象 緑豊かで住みやすい街

病気を治すだけでなく今後の予防にもつながるような診療をしていきたいと思っています。よろしくお願いします。

新入職員紹介



た がわ ゆ か
田 川 有 香

職 名 放射線技師
出 身 地 国東市国東町
趣味・特技 温泉に行くこと、
ショッピング、趣味が少ないので
これから見つけていきたいです。

地元であるこの国東で働けることに、とても感謝しています。放射線技師として安心して検査を受けていただけるよう精進していきます。



やす まつ はづな
安 松 はづな

職 名 看護師
出 身 地 国東町浜崎
趣味・特技 温泉に入りおもしろいものを食べる、バレーボール

地元である国東市民病院で働けることにとても嬉しく思います。小さい頃からお世話になった国東町に恩返しができるよう頑張りたいと思いますので、よろしくお願ひ致します。



まえ だ ただ のぶ
前 田 忠 信

職 名 介護支援専門員
出 身 地 国東市武蔵町
趣味・特技 高校野球観戦
野球

これまで培った経験を活かし、地域の方々の手助けとなれるよう頑張ります。よろしくお願ひします。



わさ だ ま み
植 田 真 未

職 名 看護師
出 身 地 杵築市
趣味・特技 映画鑑賞、運動することが好き、バスケットボール、テニス

4月から看護師として勤務しています。覚えることがたくさんありますが、一日を大切に少しだけでも多くの業務や流れを正確に覚え患者様に質の高い看護を提供できるように頑張ります。



おく なが り な
奥 永 莉 奈

職 名 理学療法士
出 身 地 中津市
趣味・特技 カラオケ、
歌うことが好きです。

いつも笑顔で明るい所が長所です。これを活かし、患者様と元気に楽しくリハビリを行いたいと考えています。思いやりを大切に、理学療法士として日々頑張ります。



わた なべ りき や
渡 邊 力 也

職 名 看護師
出 身 地 日出町
趣味・特技 映画、音楽を聴くこと、バイク、空手

社会人として、しっかり成長できるように、先輩の背中をみてがんばりたいと思います。よろしくお願ひします。



おのひろき
小野 博暉
職 名 臨床工学技士
出身地 別府市
趣味・特技 読書、ランニング

自分に出来る事が1つでも多くなるように努力します。



とよだまみ
豊田 真未
職 名 理学療法士
出身地 日出町大神
趣味・特技 スポーツ観戦やバレーボールをすること

この度、理学療法士として国東市民病院に勤めさせて頂くことになりました。患者様に寄り添い笑顔で取り組んでいきたいと思ひます。一生懸命にがんばります。



ながおかずや
長尾 和哉
職 名 看護師
出身地 大分市
趣味・特技 ドライブ、映画

2月から手術室で勤務しています。病院のことや国東のこと分らないことが多いですが、頑張っていますので、よろしくお願いします。



ひのゆうや
日野 佑哉
職 名 理学療法士
出身地 日出町
趣味・特技 バドミントン

一年目で緊張していますが、地域の皆様に貢献できる理学療法士を目指して努力していきたいと思ひます。よろしくお願いします。



いちせみほ
一瀬 美帆
職 名 看護師
出身地 佐伯市
趣味・特技 美味しいものを食べること、ピアノが弾けます。

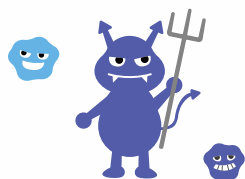
県南の出身ですが、これから国東市のことについて、色々知っていきたく思っています。よろしくお願いします。



おがたまゆ
緒方 真優
職 名 言語聴覚士
出身地 日出町
趣味・特技 読書、音楽鑑賞

至らない点もあるかと思ひますが、患者様の気持ちに寄り添いながらリハビリを行うことに努めてまいります。精一杯頑張りますので、よろしくお願いします。

皆さま、これからよろしくお願ひいたします。



夏に多い細菌性食中毒の 特徴と予防について



これから暑い季節がやってきます。そして梅雨から夏季にかけては高温多湿になり、食べ物も傷みやすく、食事にもいろいろ気を使わなければなりません。中でも、怖いのが食中毒です。特に細菌性の食中毒は、6月～10月に多く発生します。

食中毒を引き起こす細菌の多くは、室温（約20℃）で活発に増殖し始め、35～40℃で最も増殖が活発になります。また、細菌の多くは湿気を好むため、梅雨時には細菌による食中毒が増えます。今回は夏に多い細菌性食中毒の特徴と予防についてご紹介します。

細菌の種類	潜伏期と細菌の特徴	原因となる主な食品	主な症状
サルモネラ菌	<ul style="list-style-type: none"> ・潜伏期 6～72 時間 ・熱に弱い ・牛や豚などの腸の中、河川や下水などに存在 	<ul style="list-style-type: none"> ・加熱処理が行われていない食品 ・食肉、卵 ・うなぎ、すっぽん 	<ul style="list-style-type: none"> ・激しい腹痛 ・下痢 ・発熱 ・嘔吐
カンピロバクター	<ul style="list-style-type: none"> ・潜伏期 1～7 日 ・乾燥に弱い ・10 度以下の環境では長時間生存 ・鶏や豚などの腸の中に存在 	<ul style="list-style-type: none"> ・加熱処理が行われていない食品 ・鶏肉、豚肉 	<ul style="list-style-type: none"> ・腹痛 ・下痢 ・発熱 ・倦怠感 ・頭痛 ・吐き気
黄色ブドウ球菌	<ul style="list-style-type: none"> ・潜伏期 1～6 時間 ・毒素（エンテロトキシン）を生成 ・毒素は 100℃、30 分の加熱でも無毒化されない。 ・自然界、生活環境に幅広く分布する 	<ul style="list-style-type: none"> ・生菓子、弁当、おにぎりなど ・乳製品（牛乳・クリームなど） ・卵製品、畜産製品（肉・ハムなど） 	<ul style="list-style-type: none"> ・腹痛 ・下痢 ・発熱はほとんど見られない ・嘔吐 ・吐き気
腸管出血性大腸菌 (O157,O111 など)	<ul style="list-style-type: none"> ・潜伏期 1～5 日 ・感染力が強い ・熱に弱い（75 度以上 1 分以上加熱で死滅） 	<ul style="list-style-type: none"> ・加熱処理が行われていない食品 ・食肉 ・加工食品製品 ・井戸水 	<ul style="list-style-type: none"> ・腹痛 ・下痢（水様性、血便） ・発熱 ・嘔吐
腸炎ビブリオ菌	<ul style="list-style-type: none"> ・潜伏期 5～24 時間 ・60℃、10 分間の過熱で死滅 ・海水中に生息 ・真水や酸に弱い 	<ul style="list-style-type: none"> ・加熱処理が行われていない食品 ・魚介類（刺身、寿司） 	<ul style="list-style-type: none"> ・腹痛 ・水様下痢 ・発熱 ・嘔吐

家庭でできる 食中毒予防の6つのポイント

point 1
食品の購入

寄り道しないで
まっすぐ帰ろう

消費期限などの
表示をチェック!

肉・魚はそれぞれ
分けて包む

できれば
保冷剤(氷)
などと一緒

point 2
家庭での保存

帰ったらすぐ冷蔵庫へ!

入れるのは7割程度に

肉・魚は汁が
もれないように
包んで保存

冷蔵庫は
10℃以下に
維持

冷凍庫は
-15℃以下に
維持

停電中に庫内温度に
影響を与える扉の
開閉は控えましょう

point 3
下準備

冷凍食品の
解凍は
冷蔵庫で

タオルやふきんは
清潔なものに交換

ゴミはこまめに
捨てる

こまめに
手を洗う

肉・魚を
切ったら洗って
熱湯をかけておく

井戸水を使っていたら
水質に注意

肉・魚は生で食べる
ものから離す

野菜も
よく洗う

包丁などの器具、
ふきんは洗って消毒

point 4
調理

加熱は十分に
(めやすは中心部分の
温度が75℃で1分以上)

台所は
清潔に

作業前に
手を洗う

電子レンジを使う
ときは均一に
加熱されるようにする

調理を途中で
止めたら
食品は冷蔵庫へ

point 5
食事

食事の前に
手を洗う

盛り付けは
清潔な器具、
食器を使う

長時間室温に
放置しない

point 6
残った食品

時間が経ち過ぎたり
ちょっとでも怪しいと思ったら、
思い切って捨てる

作業前に
手を洗う

手洗い後、
清潔な器具、
容器で保存

温めなおすときは
十分に加熱する
(めやすは75℃以上)

早く冷えるように
小分けする

食中毒予防の3原則 食中毒菌を「付けない、増やさない、やっつける」

厚生労働省

(出典：厚生労働省)

今年度の住民健診が始まりました♪

◆ 当院での住民健診の内容 ◆

(原則、すべての検査を受けて頂くようお願い致します)

	検査項目
特定健診	身体計測、血圧測定、血液・尿検査
各種がん検診	胸部レントゲン検査 胃がん検査（バリウム） 大腸がん検査（検便） 前立腺がん検査（血液検査）*男性のみ 乳がん検査（マンモグラフィ）*女性のみ 子宮頸ガン検査 *女性のみ（ 火曜・水曜のみ ）
その他	腹部超音波検査 心電図・眼底検査・貧血 視力検査

自己負担額：男性：8,500円、女性：10,000円

*胃カメラ・頭部MRI検査希望の方は、事前に予約が必要です。

当院（健診センター）までお問い合わせください。（平日：13時～17時の間）

※その他の追加検査については、当日受付でお申し付け下さい。

♪今年度から始めた検査♪

LOX-index（ロックスインデックス）（血液検査） ￥12,000（税別）

LOX-index検査は、将来の脳梗塞・心筋梗塞の発症リスクを予測する検査です。数値が高いと将来の脳梗塞発症率は約3倍、心筋梗塞発症率は約2倍となることが分かっています。

脳血管疾患・心疾患が原因で命を落としたり、寝たきりになる方が多くいます。

自身の生活習慣を振り返る一つの指標として、検査を受けてみませんか？

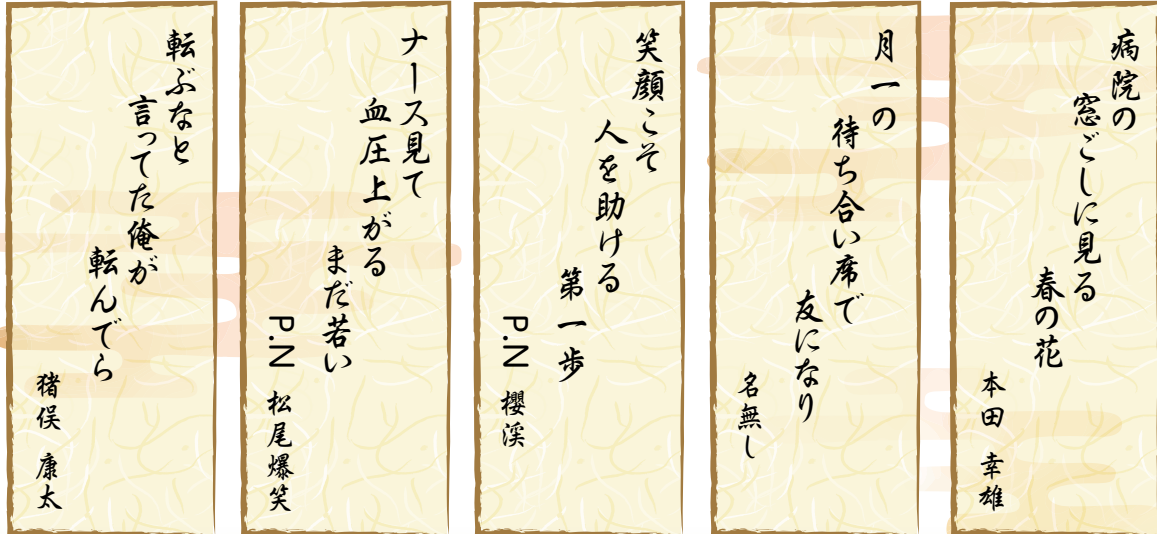
検査をご希望される方は、当日受付までお申し付け下さい。

国東市民病院 健診センター 0978-67-1211（代）

国東市民病院 川柳

サービス向上委員会の取り組みとして、2020年2月に第1回目の川柳を募集しました。思わずフツと笑ってしまうものから、ほっこりするものまで多数の投稿をいただきました。委員会メンバーで投票を行い、下記の5句を選ばせていただきました。

また、掲載されていない川柳も素敵なものばかりでしたので、病院内の各病棟と外来に掲示しています。ご参加いただきありがとうございます。第2回目を6月より募集しています。川柳記入用紙と投票箱は外来窓口、各病棟に設置していますので、ぜひ奮ってご参加ください。



サービス向上委員会

消火避難訓練

2月20日に当院で消火避難訓練が行われました。今回の訓練内容は、火元に職員が駆けつけ消火する初期消火訓練と病棟から患者を病院内に運ぶ搬送訓練を想定し行い、併せて病院内の防火扉等が正常に動くか動作チェックも行いました。

初期消火訓練では、各部署から消火器を持った職員が火元へ迅速に駆けつけ協力して消火にあたりました。搬送訓練では、職員を搬送用担架に乗せて運びましたが、搬送しながら階段を上り下りする事が想像していたよりも大変だと実感することができました。

最後に、国東市消防職員の方から訓練内容について講評をいただき、実際火災が起きた時は今回の訓練を生かして迅速な対応が出来るように指導していただきました。



採用のお知らせ

■正規職員

職種名	業務内容	応募資格	募集人数
看護助手	病棟看護補助業務	1990年4月2日から2002年4月1日に出生された方。 高卒初任給：152,700円～ 賞与：年2回 夜勤：あり	2名程度

採用年月日：令和2年7月1日

受付期間：令和2年6月19日(必着)

試験日：追って連絡します

試験内容：作文試験、面接試験

申込書：当院の専用申込書(ホームページよりダウンロード可)、市販の履歴書用紙(A3版)に写真を貼付し提出。

その他の受験資格等 ※地方公務員法第16条に規定する欠格事項に該当する方は受験できません。

※採用予定者数は変更になることがあります。

※健康診断結果を提出してください。(4ヶ月以内に受診したもの)

■会計年度任用職員

※「会計年度任用職員制度」とは、「1会計年度」を任期として任用される非常勤の公務員です。

職種名	業務内容	応募資格	勤務時間	募集人数
看護師	外来または病棟看護業務	看護師の資格を有する者	フルタイムまたは6.75時間/週5日	6名程度
看護助手	病棟看護補助業務	資格不要	フルタイム	3名程度

受付期間：随時

申込書：会計年度任用職員申込書(ホームページよりダウンロード可)に必要事項を記入し提出。

その他の受験資格等 ※地方公務員法第16条に規定する欠格事項に該当する方は受験できません。

※採用予定者数は変更になることがあります。

※詳細は国東市民病院のホームページでご確認ください。

■令和3年度の正規職員

職種名	業務内容	応募資格	募集人数
看護師	外来または病棟看護業務など	保健師助産師看護師法に規定する免許を有する方または、令和2年度実施の試験で免許取得見込みの方で、平成2年4月2日以降に出生された方。	5名程度

採用年月日：令和3年4月1日

受付期間：令和2年7月17日(必着)

試験日：令和2年8月6日

試験内容：面接試験、筆記試験(一般、作文)

申込書：当院の専用申込書(ホームページよりダウンロード可)、市販の履歴書用紙(A3版)に写真を貼付し、免許取得者は、免許証の写しを添えて提出。取得見込みの方は卒業見込み証明書を併せて提出。

その他の受験資格等 ※地方公務員法第16条に規定する欠格事項に該当する方は受験できません。

※令和2年度実施の国家試験等で資格取得見込みの方がその国家試験に合格しない場合は、採用試験に合格しても採用資格を失うものとしします。

※採用予定者数は変更になることがあります。

※健康診断結果を提出してください。(4ヶ月以内に受診したもの)

問い合わせ

国東市民病院 総務経営課総務企画係 0978-67-1211

〒873-0298 大分県国東市安岐町下原1456番地



感染症対策へのご協力をお願いします

新型コロナウイルスを含む感染症対策の基本は、「手洗い」や「マスクの着用を含む咳エチケット」です。

①手洗い

正しい手の洗い方

手洗いの前に
・爪は短く切っておきましょう
・時計や指輪は外しておきましょう



流水でよく手をぬらした後、石けんをつけ、手のひらをよくこすります。



手の甲をのばすようにこすります。



指先・爪の間を念入りにこすります。



指の間を洗います。



親指と手のひらをねじり洗います。



手首も忘れずに洗います。

石けんで洗い終わったら、十分に水で流し、清潔なタオルやペーパータオルでよく拭き取って乾かします。

②咳エチケット

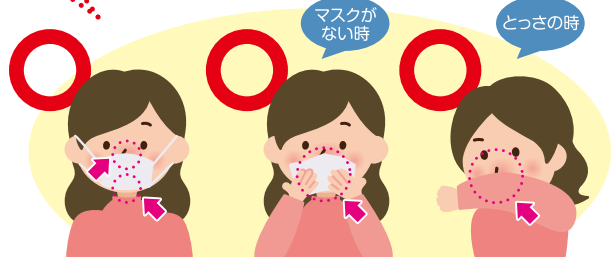
3つの咳エチケット

電車や職場、学校など人が集まるところでやろう



何もせずに咳やくしゃみをする

咳やくしゃみを手でおさえる



マスクを着用する(口・鼻を覆う)

ティッシュ・ハンカチで口・鼻を覆う

袖で口・鼻を覆う

正しいマスクの着用



1 鼻と口の両方を確実に覆う



2 ゴムひもを耳にかける



3 隙間がないよう鼻まで覆う

首相官邸 Prime Minister's Office of Japan

厚生労働省 Ministry of Health, Labour and Welfare

厚労省

検索



診療受付・診療開始時間 及び休診日

【面会時間】13:00~19:00

(土・日・祝日も同様です)

【外来受付時間】8:00~11:00

(午後の受診診療科も受付できます)

【診療開始時刻】8:45

【休診日】土曜・日曜・祝日

(令和2年6月1日現在)

《各科曜日別外来担当医師名》

診療科名	月	火	水	木	金
総合診療(新患)	渡邊 英之	近藤 秀和 (大分大・循環器内科)	塩田 星児 (大分大・総合内科・総合診療科)	寄野 浩	鬼木 崇裕
内科(予約再来)	寄野 浩 知念 正明 近藤 秀和 渡邊 英之	野邊 靖基 寄野 浩 首藤 久之 近藤 秀和 渡邊 英之 鬼木 崇裕	野邊 靖基 寄野 浩 知念 正明 塩田 星児 鬼木 崇裕 堀田 正一 (リウマチ・膠原病)	工藤 亮 寄野 浩 知念 正明 佐藤 弘樹 浦勇 慶一 鬼木 崇裕	寄野 浩 渡邊 英之 佐藤 弘樹 浦勇 慶一 鬼木 崇裕 石橋恵美子
呼吸器外来※		首藤 久之	鳥羽 聡史※1		
消化器外来	田原光一郎	知念 正明	知念 正明	工藤 亮	石橋恵美子
整形外科※	田原光一郎	廣石 和章	田原光一郎	廣石 和章	天野 翔太
小児科	加藤 里絵 安藤 将太	加藤 里絵 安藤 将太	加藤 里絵 安藤 将太	加藤 里絵 安藤 将太	加藤 里絵 安藤 将太
泌尿器科		山中 直行 (診察は10時より)			鈴木駿太郎 (診察は10時より)
透析科					(大分大)
麻酔科	松本 進一 佐藤 輝幸	松本 進一 佐藤 輝幸	松本 進一 佐藤 輝幸	松本 進一 佐藤 輝幸	松本 進一 佐藤 輝幸
脳神経外科	武田 裕 (診察は10時より)			井上 亮 (診察は9時より)	
歯科口腔外科	平野 公彦 真辺 昌之	平野 公彦 真辺 昌之	平野 公彦 真辺 昌之	平野 公彦 真辺 昌之	平野 公彦 真辺 昌之
婦人科・女性外来			友田 和子		
こころの相談科		大神 博央 (予約制)			井上 綾子 (予約制)
禁煙外来 (診察は10時から10時半)		首藤 久之 (予約制)			

診療科名	月	火	水	木	金
内科(予約再来)		寄野 浩	糖尿病専門外来	寄野 浩	
泌尿器科		山中 直行 (診察は14時30分まで)			鈴木駿太郎 (診察は15時30分まで)
小児科 (診察は15時より)(受付は17時まで)	加藤 里絵 安藤 将太		加藤 里絵	安藤 将太	加藤 里絵 安藤 将太
小児科専門外来		是松 聖悟 (偶数月第1火曜日)		井原 健二 (毎月第2木曜日)	
乳幼児検診	14時から15時 (予約制)			※4下記注意参照	
予防接種		14時から15時 (予約制)	14時から15時 (予約制)	14時から15時 (予約制)	14時から15時 (予約制)
歯科口腔外科 (受付は16時まで)	平野 公彦 真辺 昌之	平野 公彦 真辺 昌之	平野 公彦 真辺 昌之	平野 公彦 真辺 昌之	平野 公彦 真辺 昌之
耳鼻咽喉科 (受付は16時半まで)	(大分大) (診察は14時より)		(大分大) (診察は14時より)		(大分大) (診察は14時より)
皮膚科 (受付は15時まで)			(大分大)		
こころの相談科		大神 博央 (予約制)			井上 綾子 (予約制)

お知らせ

※1 水曜日の呼吸器内科(鳥羽医師)に初めて受診する際には当院宛の紹介状が必要です。

※2 火曜日の整形外科(播広谷医師)に初めて受診する際には予約が必要です。

※3 水曜日の整形外科(内田医師)に初めて受診する際には当院宛の紹介状が必要です。

※4 木曜日午後の小児科(井原医師)の診療日は変更になる場合がありますので、事前にご確認の上ご来院下さい。

●こころの相談科は、初診の方も予約が必要です。詳しくは受付までお問合せください。

●当院は、二次救急病院として、24時間の救急体制をとっていますが、救急での診察は限りがありますので、急を要しない方につきましては、平日の時間内にご来院をお願いします。