

# 広報 市民病院だより

December  
12



糖尿病ウォークラリーの様子

## CONTENTS 【目次】

- ② 副院長就任のご挨拶
- ③ 地域医療連携室ご紹介
- ④ 相談窓口について
- ⑤ 栄養指導について
- ⑥ 会計年度任用職員募集
- ⑦ TOPICS
- ⑧～⑨ 出前講座
- ⑩ 平成30年度決算状況
- ⑪ 面会制限のお知らせ



## 副院長就任のご挨拶



国東市民病院 副院長 田原 光一郎

令和元年10月1日より外科・副院長として着任いたしました田原光一郎です。国東で仕事をするのは初めてですので、まずは自己紹介をしたいと思います。昭和42年に大分市で生まれ、小中学校時代と大学時代にはサッカー部に所属していましたので、トリニータの応援は欠かさず行っています。高校は大分上野丘高校で、大分医科大学医学部を平成4年に卒業しました。卒後は大分大学医学部の消化器・小児外科（旧、第1外科）に入局し、消化器外科医となって既に四半世紀が過ぎました。これまでは大分医療センター（ここに赴任する前に約13年間勤務しました）、別府医療センター（のべ6年間勤務しました）といった国立病院機構に長く勤務してきました。他にも大分県立病院や大分赤十字病院、九大別府病院などにも短期間ですが勤務したことがあります。平成9年から数年間は大学院で医学研究も行いましたが、その研究テーマは癌免疫療法でした。当時はまだまだ免疫療法は効果に乏しいものでしたが、最近になりノーベル賞受賞の本庶先生の免疫チェックポイント阻害剤の発明から、ついに癌免疫療法の保険診療が始まり、自分がわずかでも携わったことのある研究が臨床応用されたことに感慨深い気持ちになるとともに、着実に医療の進歩を感じている今日この頃です。

自己紹介から話がそれてしまいましたが、消化器外科というと、主に腹部の内臓の手術（胃がん、大腸がん、肝臓がん、すい臓がん、胆管がん、胆嚢がんなど）を行います。他に胆石、鼠径ヘルニア（脱腸）、腸閉塞、虫垂炎（もうちょう）などの手術も行いますが、私はこれら消化器疾患に加えて、乳がんの手術にも多く携わってまいりました。これらの経験を、これからは国東市民病院での診療に役立てていけたらと思っています。

私が所属する大分大学医学部の消化器・小児外科は現在、ここ国東出身の猪股雅史先生が教授を務められており、猪股教授の命により、このたび国東市民病院外科に着任することとなりましたが、赴任するにあたって、「別府、大分まで行かなくとも、国東市民病院で完結できる外科医療を増やして欲しい」との使命を託されて参りました。その意向に近づくためには、どうしても医師会の先生方との緊密でスムーズな病診連携が不可欠であると思っています。新しく来てまだ国東のことは知らないことばかりではありますが、どうぞよろしく願います。



## 地域医療連携室ご紹介

地域医療連携室は、看護師、社会福祉士、事務職が患者さんがスムーズに医療機関へ受診・入院できるように、また医療機関から退院・転院できるように医療機関、介護施設をはじめ行政や福祉等を繋ぐ役割を担っています。また可能な限り住み慣れた地域や自宅で自分らしく生活したいと希望する人が、必要なサービスを受けながら在宅で自立した生活を続けられるように多職種と連携して取り組んでいます。

### 構成と職種

- ・医師 1名（地域医療連携室部長）
- ・ソーシャルワーカー 3名
- ・看護師 3名（うち1名は連携室長）
- ・事務員 1名



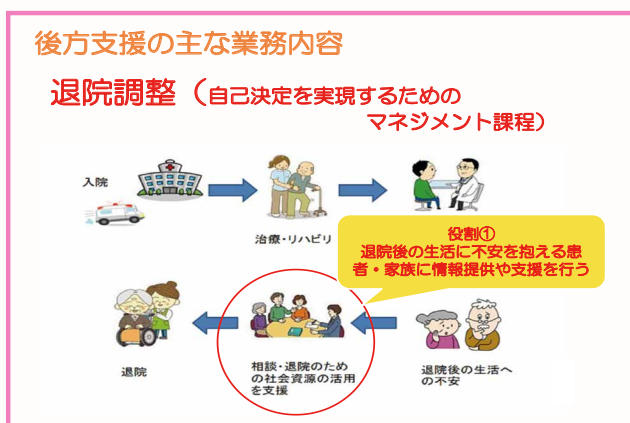
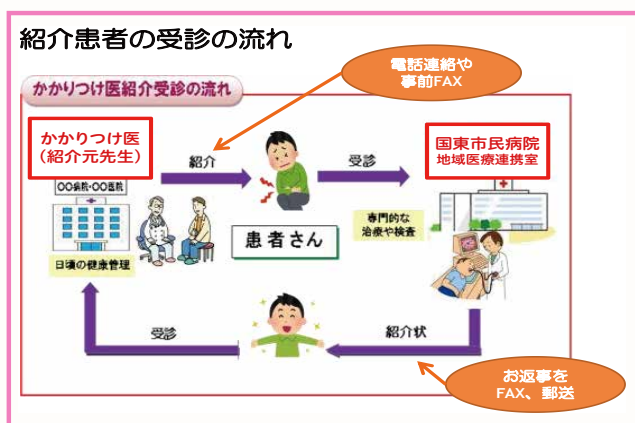
### ◆業務内容

#### ◎前方支援

- ◇ 紹介患者の事前受付
- ◇ 転院調整
- ◇ 当院から他院への逆紹介のFAX・電話確認
- ◇ 紹介元、かかりつけ医への報告書管理（返事、添付資料）
- ◇ 他院・他施設からの問い合わせ対応
- ◇ 紹介医・かかりつけ医へ入院後の報告FAX
- ◇ 情報提供依頼・対応（診療内容・薬剤情報等）

#### ◎後方支援

- ◇ 「退院調整」が主となり、「自己決定を実現するための支援」が主な業務となります。
- ◇ 患者さん・ご家族が安心して退院後の生活を送ることができるように、社会資源の活用、例えば介護保険の手続きの方法や、介護施設の紹介等など患者さん・ご家族に説明して在宅への退院調整を実践しています。
- ◇ 入院後は病棟担当看護師（連携室所属）が入院前の生活状況等の話を伺い、入院前から退院後の療養先に移行する際の支援を行います。



### ◆がんサロン くにさきサロン「まりまり」

国東市（国東市民病院・国東保健部・国東市役所）ががん患者さんの相互交流、情報交換、学習会を支援することを目的として、がん患者さんやご家族を対象にしたサロンを国東市民病院のふれあいホールで奇数月の第3木曜日の14時から16時まで開催しています。地域医療連携室が問い合わせ先となっています。

## 相談窓口のご紹介

地域医療連携室には相談窓口として「医療相談室」を設置しています。患者さんやご家族が安心して快適な医療を受けることができるよう、ソーシャルワーカー（相談員）、看護師が相談をお受けしています。

例えば、「介護保険って何？」といったことから、様々な医療・福祉・介護保険等に関する相談全般への対応をしています。窓口だけでは解決できないこともあります。その時は院内の関連部署や院外の適切な窓口へと情報をお繋ぎいたしますのでご安心ください。

病院に来て、誰に聞けばよいか分からないことやどこに相談したらよいか迷ったときには、地域医療連携室のスタッフへお声かけください。

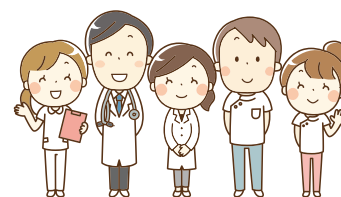
### 【主な相談内容】

- ・介護保険の利用手続きについて
- ・介護保険の各種サービスの利用方法について
- ・身体障害者手帳の申請手続きについて
- ・他医療機関の受診について
- ・当院受診にあたっての苦情 等



### 【相談受付時間】

平日：午前8時15分～午後5時（土、日、祝祭日は休み）  
※スタッフの状況により、お待たせする場合があります。

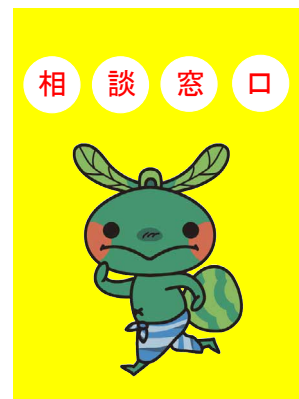


### 【電話での問い合わせ】

国東市民病院 地域医療連携室  
電話番号：0978-67-1211(代)



お気軽に  
お声かけください！



## ご存じですか？栄養指導

当院では、外来受診時や入院中に医師の指示のもと栄養指導を行っています。「栄養指導って何？」「どんなことするの？」「え～指導？怒られるんじゃない？」など、知ってるようで知らないのが栄養指導ではないでしょうか。そこで栄養指導について簡単にご紹介いたします。

### Q 栄養指導って、どんなことするの？

「個々の患者さんに応じた食生活の振り返りや計画を医師と連携しながら支援しています。病気に対してお話を伺ったり、食事の形態についての説明を行ったり、様々な側面から患者さんの食事療法をサポートしています。また、季節の食材を使用した食事の楽しみ方などをご提案しています。」

### Q 一度受けたらもういいの？

「何度でも継続して受けられます。栄養指導では、1人1人に合わせて食事内容や食事量を患者さんと一緒に振り返ります。お話の内容から『これなら出来そう！』な食習慣を目指します。そのためには繰り返しの実施が望まれます。」

### Q どんな病気の人を対象なの？

「当院では、糖尿病や高血圧症、脂質異常症、慢性腎臓病、低栄養や癌など様々な疾患を対象に栄養指導を行っています。その他にも健診で生活習慣病を指摘された方なども対象になります。」

### Q 希望したら誰でも受けられるの？

「主治医の先生の依頼が必要となります。気になる方は受診の際、主治医の先生にご相談ください。料金の目安として初回 1 割負担の方で 260 円（2回目以降 200 円）、3 割負担の方で 780 円（2回目以降 600 円）、になります（2019 年 11 月現在）。」

賢く利用して、病気予防！



## 会計年度任用職員の募集について

地方公務員法等の改正により令和2年4月より新たに会計年度任用職員制度が創設されます。国東市民病院でも令和2年度より以下の職種について会計年度任用職員の募集を行う予定です。募集要項は、近日中にホームページやハローワーク等で公開予定です。

### 募集職種

- 看護師
- 事務員（一般事務・医療事務）
- 准看護師
- 医師事務作業補助者
- 看護助手
- 看護事務作業補助者
- 臨床検査技師
- 歯科衛生士
- 調理師・調理員



## 心、和む彩り豊かなひとときを 病院ホールに素敵な生け花！

病院の玄関待合ホールにボランティアで生け花を生けて来ています。

病院の生け花は池坊国東半島青年支部の皆さんが来院される方々に少しでも和める場を提供できればと25年前よりボランティアで病院に生けてくれるようになりました。長きにわたってホールを飾ってくれる生け花は、四季折々の様々な姿を彩って見せてくれます。

平成30年4月より吉武里香さん、村田友子さんの2名で現在も引き続きボランティアでお花を提供して頂いております。来院された際には是非ご覧になってください。





# TOPICS

## 病院トピックス

### 糖尿病 ウォークラリー

10月19日に、大分農業文化公園にて糖尿病ウォークラリーが行われました。杵築市立山香病院の患者会や国東高校JRCの皆様など総勢121名の参加により盛大に行われました。

直前までの雨の影響で足下が悪く短距離コースとなりましたが、グループ毎にウォーキングで汗を流し、糖尿病クイズで知識を深め楽しい時間を過ごすことが出来ました。今年は糖尿病クイズで当院のグループが1位と2位になり、素敵な景品もいただきました。来年も10月中旬に開催を予定していますので多くの参加をお待ちしております。



### 大分空港航空機 事故対処総合訓練

9月19日、大分空港で行われた事故対処訓練に当院DMATチーム（災害派遣医療チーム・医師、看護師、その他コメディカルや事務員等で構成）も参加しました。訓練は、事故発生直後の消火訓練から、乗客の避難誘導、負傷者のトリアージ・治療・搬送等、一連の流れが様々な機関の参加の下で行われました。



当院は災害拠点病院として、今後もこうした訓練に積極的に参加することで災害支援体制を整えていきたいと思います。

### 第34回 大分県国保地域 医療学会

11月9日大分市のトキハ会館にて、第34回大分県国保地域医療学会が開催されました。県内の国保・保健事業関係者並びに国保診療施設関係者の参加のもと特別講演・シンポジウム・研究発表等が行われました。当院からは、リハビリテーション科の理学療法士より「家屋調査に基づく環境調整の実効性の評価」、作業療法士より「作業面接による目標設定が運動性機能的自立度に影響を及ぼすか（パイロットスタディ）」の2題の研究発表を行いました。



### 消火避難訓練

10月17日に国東市消防署員の立会のもと、消火避難訓練が行われました。今回は本館3階より火災発生との想定で、火災発生通報、消火活動、避難誘導の訓練を行いました。併せて病棟に設置されている救助袋による避難訓練も行いました。日頃より職員の防災意識を高め、有事の際には迅速かつ適切な行動が取れるよう努めていきます。





# 出前講座

出前講座は、当院の職員が地域に出向き市民の皆さまに対して行っている活動です。皆さまにお役立ていただけるような、医療・介護・健康に関する専門知識や技術をご紹介します。地域でのサロン活動や会合など、様々な場でぜひご利用ください。

## 講座一覧

※ ☆印は今年度新たに増えた講座です!

No.	講座名	担当部署/担当者
1	<b>訪問看護ってなに？</b> 訪問看護師の役割は何か、利用するにはどうすればいいのか等、事例を用いながら紹介します。	訪問看護ステーション 看護師・保健師
☆ 2	<b>知って安心、遠距離介護</b> 同居していない家族の介護。最近は増えているのですが、実際にそうなると不安は大きいですね。知っておく事で少しでも不安を取り除けるかもしれません。	訪問看護ステーション 看護師・保健師
☆ 3	<b>傷や床ずれの予防と家庭でできるケア</b> 誰もが身近な傷、自分は大丈夫と思っている床ずれ。どちらも油断はできません。悪化すると痛くて処置も大変です。家庭でできる予防や処置を紹介します。	訪問看護ステーション 看護師・保健師
4	<b>介護が必要と感じたら…(介護保険制度の手続きとサービス利用)</b> 家族や身近な人、そして自分自身にも介護が必要な時がやってきます。ひとりで抱え込まずに、介護保険制度の利用などについて一度聞いてみませんか。	地域医療連携室 社会福祉士
5	<b>目指せ、認知症サポーター！</b> 認知症は誰もがなりうる身近な病気です。理解を深め、地域全体で認知症の方を支援していきましょう。	認知症サポーター養成講座 キャラバンメイト
6	<b>現在(いま)の手術ってこんな感じ</b> TVドラマなどで目にする手術の様子。実際のところはどんな感じで行われているのでしょうか。現場の看護師がお答えします。	手術室 看護師
7	<b>胃癌・大腸癌に負けないために</b> 胃癌や大腸癌で苦しむ方を少しでも減らしたい。そんな願いを込めて、内視鏡検診の大切さ、治療や手術について詳しく説明します。	外科医師
8	<b>気になる、こどもの病気(感染症、アレルギー)</b> 感染症と予防接種、アレルギーと喘息…心配だけど、どう対応すれば良いのでしょうか。病気への理解を深めて、子ども達をしっかりサポート！	小児科医師
9	<b>こどもの救急受診、どうしよう？</b> 夜間や休日に状態が悪くなったとき、とても不安ですね。上手な受診の仕方を学んで、もしもに備えましょう。	小児科医師
10	<b>薬の飲み方・使い方を学ぼう</b> 間違った飲み方・使い方をしていませんか？正しい方法を学んで、薬の効果を最大限に発揮させましょう。	薬剤科 薬剤師
11	<b>知っておきたい検査の豆知識!!</b> 健診結果を見ても自分の健康状態がよく分からない…という方はいませんか？検査データの読み取り方をお教えいたします。	検査科 臨床検査技師
12	<b>いびきは体の危険信号 ～本当は怖い睡眠時無呼吸症候群～</b> 最近、新聞やTVで目にする睡眠時無呼吸症候群とは何か？生活習慣病と密接に関連しているこの病気の本当の怖ろしさとは？検査から治療法についてお答えします。	検査科 臨床検査技師
13	<b>あなたの骨は大丈夫？</b> 骨が弱くなると、骨折や腰痛を引き起こしやすくなります。骨粗鬆症について理解して、まずは食生活から予防に取り組んでいきましょう。	放射線科/診療放射線技師 栄養科/管理栄養士
14	<b>元気な老後のための運動習慣</b> いつまでも元気に過ごすために、日々の運動は欠かせません。筋肉量の減少を防ぎ健康な体づくりに一緒に取り組みましょう。	リハビリテーション科 理学療法士・作業療法士
☆ 15	<b>中・高齢者に多い痛みを改善!! 健康で楽しい日々を送れるように</b> 中高年・高齢者の多くが身体の痛みを抱えながら生活しています。痛みの原因や改善方法など、肩・膝・腰についてそれぞれご説明します。あなたの特に気になっている部位はどこですか？※1回の講座で1つの部位となります。	(肩関節の痛み 編) リハビリテーション科 作業療法士 (膝関節の痛み 編) リハビリテーション科 理学療法士 (腰の痛み 編) リハビリテーション科 理学療法士
16	<b>楽しく話して、健口(けんこう)に！(話す事と飲み込みの関係)</b> 食べることは生きるために必要であり、なにより日々の楽しみです。健口を目指して、おしゃべりしてみませんか。	リハビリテーション科 言語聴覚士
17	<b>体の健康はお口から(口腔ケアや歯科治療の必要性)</b> 大切な自分の歯をいつまでも残しておきたいですね。お口の健康で、体も健康に。正しい口腔ケアを今日から実践！	歯科口腔外科 歯科衛生士



## 実施概要

- 日 時：平日 13:00~17:00
- 派遣範囲：国東市内
- 対象：地域住民、企業、婦人会、老人会、学校等。政治・宗教・営利目的の場合や、当院で不適切と判断した場合は対象外とさせていただきます。参加人数は概ね10名以上とします。
- 場所：会場設定や設営準備は申込者側でお願いします。
- 費用：講師派遣は無料です。会場設営にかかる経費等は申込者側負担でお願いします。
- 内容：講話や実技指導等の形式で行います。時間は講座1回で30~60分を基本としています。  
※No.5 認知症サポーター養成講座は90分程度となります。

実施概要は上記のとおりですが、ご希望に対してはその都度検討させていただきますのでお問い合わせください。申込みは、**実施希望日の1ヶ月前**までをお願いいたします。

**※今年度は出前講座のご依頼が非常に多くなっておりまして、お早めにお問い合わせください。**

お問い合わせ先

国東市民病院 庶務課  
TEL 0978-67-1211  
FAX 0978-67-3190

## ◆今年度行われた講座のようす◆



体の健康はお口から (歯科衛生士)



中・高齢者に多い痛みを改善!!  
(膝の痛み編) (理学療法士)



訪問看護ってなに?  
(訪問看護ステーション看護師)



薬の飲み方・使い方を学ぼう (薬剤師)

## 平成30年度 病院事業会計の決算状況

## 1. 収益的収入

(単位：千円)

区 分		平成29年度		平成30年度		増減額③ ③=②-①	増減率 ③÷①
		決算額①	構成割合	決算額②	構成割合		
入院収益	入院診療に係る収益	2,317,484	62.6%	2,369,443	63.0%	51,959	2.2%
外来収益	外来診療に係る収益	677,936	18.3%	696,548	18.5%	18,612	2.7%
その他医業収益	室料差額・健診収益・診断書料ほか	142,107	3.8%	138,453	3.7%	△3,654	△2.6%
医業外収益	国（県）からの補助金・市からの繰入金ほか	512,749	13.9%	498,521	13.3%	△14,228	△2.8%
訪問看護（介護）収益	訪問看護（介護）診療に係る収益	49,428	1.3%	56,770	1.5%	7,342	14.9%
特別利益	過年度損益修正に係る収益	48	0.0%	0	0.0%	△48	皆減
合 計（A）		3,699,752	100.0%	3,759,735	100.0%	59,983	1.6%

## 2. 収益的支出

(単位：千円)

区 分		平成29年度		平成30年度		増減額③ ③=②-①	増減率 ③÷①
		決算額①	構成割合	決算額②	構成割合		
給与費	職員に係る人件費	2,426,907	67.0%	2,396,238	66.5%	△30,669	△1.3%
材料費	薬品費・診療材料費ほか	409,321	11.3%	440,200	12.2%	30,879	7.5%
経費	委託料・賃借料・光熱水費・修繕料ほか	340,369	9.4%	360,603	10.0%	20,234	5.9%
減価償却費	病院所有の固定資産に係る償却費	237,380	6.6%	196,569	5.5%	△40,811	△17.2%
資産減耗費	固定資産の除却費ほか	7,087	0.2%	2,936	0.1%	△4,151	△58.6%
研究研修費	研究研修に係る旅費ほか	11,737	0.3%	9,003	0.3%	△2,734	△23.3%
医業外費用	借入金の返済に係る利子の支払・消費税ほか	136,393	3.8%	130,724	3.6%	△5,669	△4.2%
訪問看護（介護）費用	訪問看護（介護）診療に係る費用	48,176	1.3%	53,763	1.5%	5,587	11.6%
特別損失	固定資産の売却に伴う損失	5,022	0.1%	11,110	0.3%	6,088	121.2%
合 計（B）		3,622,392	100.0%	3,601,146	100.0%	△21,246	△0.6%

## 3. 資本的収入

(単位：千円)

区 分		平成29年度		平成30年度		増減額③ ③=②-①	増減率 ③÷①
		決算額①	構成割合	決算額②	構成割合		
企業債	設備投資に係る借入金	51,900	94.9%	48,500	82.1%	△3,400	△6.6%
他会計補助金ほか	設備投資に係る国（県）からの補助金ほか	2,808	5.1%	10,574	17.9%	7,766	276.6%
合 計（C）		54,708	100.0%	59,074	100.0%	4,366	8.0%

## 4. 資本的支出

(単位：千円)

区 分		平成29年度		平成30年度		増減額③ ③=②-①	増減率 ③÷①
		決算額①	構成割合	決算額②	構成割合		
建設改良費	医療機器購入費、システム開発費ほか	82,332	24.8%	69,327	20.7%	△13,005	△15.8%
企業債償還金	借入金の返済に係る元金の支払	249,972	75.2%	265,128	79.3%	15,156	6.1%
合 計（D）		332,304	100.0%	334,455	100.0%	2,151	0.6%

※平成30年度 収益的収支差引

(単位：千円)

収 入（A）		支 出（B）		=	
3,759,735	-	3,601,46		=	<b>158,589</b>

※平成30年度 資本的収支差引

収 入（C）		支 出（D）		=	
59,074	-	334,455		=	<b>△275,381</b>

※市民病院の会計は「公営企業会計」が適用されているため「収益的収支」と「資本的収支」で構成されています。「収益的収支」とは病院の経営活動によって発生するすべての収支をあらわし、単年度の経営状況を示しています。「資本的収支」とは施設の建設改良に関する投資的な収支をあらわしています。

よって、30年度の「収益的収支」は1億5,800万円の黒字、「資本的収支」は2億7,500万円の赤字となり、会計全体では1億1,700万円ほどの赤字となっていますが、収益的収支には、実際に現金の支出を伴わない減価償却費等の費用が含まれているため、病院の保有する資金が減少したことを意味するものではありません。病院の保有資金は30年度末で14億5,100万円となっており、前年度比で1億700万円増加しています。



## 面会制限に対するご協力をお願い

～インフルエンザ・感染性胃腸炎の流行に伴う面会制限について～

入院治療中の患者さんにインフルエンザやノロウイルスなどの冬季流行感染症を予防するため、流行状況により面会制限を実施する場合がありますので、あらかじめご了承ください。

### □面会制限を実施する可能性のある期間

11月に入り空気が乾燥してきました。流行期に入りますので、状況を見ながら対応していきます。  
(基本的に流行が治まるまで実施します。)

### □面会制限を実施中に面会が可能な方

ご家族の方のみとなります。

○ご家族（配偶者・両親・子・身の回りのお世話をされる方）

※ご家族の方であっても、以下の方は面会をご遠慮していただきます。

- ・発熱・せき・下痢などの症状がある方
- ・小学生以下のお子様

○流行状況によっては、「**全館面会制限**」を実施する場合がありますので、あらかじめご了承ください。

### □面会時間

午後1時～午後7時（土日・祝日も同様）

○面会時間以外の病棟への立ち入りを禁止します。

### □面会の手続き

○面会の際は、ナースステーションの看護師に面会することをお伝えいただき病室へお入りください。

### □面会時のお願い

○病室に入る際は、必ずマスクを着用し、手洗い又は手指消毒剤のご使用をお願いいたします。

※マスクの自動販売機を救急外来入り口、各病棟ほか設置しておりますので、マスクをお持ちでない方はご利用ください。



ご迷惑をお掛けいたしますが、  
ご理解とご協力を  
よろしくお願いいたします。



# 診療受付・診療開始時間 及び休診日

【面会時間】 13:00~19:00  
(土・日・祝日も同様です)  
【外来受付時間】 8:00~11:00  
【診療開始時刻】 8:45  
【休診日】 土曜・日曜・祝日

## 《各科曜日別外来担当医師名》

(令和元年11月8日現在)

	診療科名	月	火	水	木	金
午前	総合診療(新患)	王 岩	川村 直生	塩田 星児 (大分大・総合内科・総合診療科)	寄野 浩	近藤 秀和 (大分大・循環器内科)
	内科(予約再来)	寄野 浩 知念 正明 川村 直生	野邊 靖基 寄野 浩 王 岩 川村 直生 仲摩 恵美 古城 顕央	野邊 靖基 寄野 浩 知念 正明 堀田 正一 (リウマチ・膠原病)	寄野 浩 知念 正明 王 岩 仲摩 恵美 工藤 亮	寄野 浩 川村 直生 王 岩 仲摩 恵美 川原 義成
	呼吸器外来※		首藤 久之	鳥羽 聡史		
	消化器外来	田原光一郎	知念 正明	(担当医師)	工藤 亮	川原 義成
	外科	田原光一郎	廣石 和章	田原光一郎	廣石 和章	天野 翔太
	整形外科※		播広谷勝三	内田 研		河野 正典
	小児科	加藤 里絵 岩崎 智裕	加藤 里絵 岩崎 智裕	加藤 里絵 岩崎 智裕	加藤 里絵 岩崎 智裕	加藤 里絵 岩崎 智裕
	泌尿器科	高山 泰弘	高山 泰弘	透析診療のため休診	高山 泰弘	高山 泰弘
	透析科	高山 泰弘	高山 泰弘	高山 泰弘	高山 泰弘	(大分大)
	麻酔科	松本 進一 佐藤 輝幸	松本 進一 佐藤 輝幸	松本 進一 佐藤 輝幸	松本 進一 佐藤 輝幸	松本 進一 佐藤 輝幸
	脳神経外科	久光 慶紀 (診察は10時より)			井上 亮 (診察は9時より)	
	歯科口腔外科	平野 公彦 野口香緒里	平野 公彦 野口香緒里	平野 公彦 野口香緒里	平野 公彦 野口香緒里	平野 公彦 野口香緒里
	婦人科・女性外来			友田 和子		
	こころの相談科		大神 博央 (予約制)			井上 綾子 (予約制)
禁煙外来 (診察は10時から10時半)		首藤 久之 (予約制)				

	診療科名	月	火	水	木	金
午後	内科(予約再来)		寄野 浩	糖尿病専門外来	寄野 浩	
	脳神経外科			亀淵 洋助 (受付は16時まで)		
	小児科 (診察は15時より)(受付は17時まで)	加藤 里絵 岩崎 智裕		加藤 里絵	岩崎 智裕	加藤 里絵 岩崎 智裕
	小児科専門外来		是松 聖悟 (偶数月第1火曜日)		井原 健二 (毎月第2木曜日)	
	乳幼児検診	14時から15時 (予約制)			※下記注意参照	
	予防接種		14時から15時 (予約制)	14時から15時 (予約制)	14時から15時 (予約制)	14時から15時 (予約制)
	歯科口腔外科 (受付は16時まで)	平野 公彦 野口香緒里	平野 公彦 野口香緒里	平野 公彦 野口香緒里	平野 公彦 野口香緒里	平野 公彦 野口香緒里
	耳鼻咽喉科 (受付は16時半まで)	(大分大) (診察は14時より)		(大分大) (診察は14時より)		(大分大) (診察は14時より)
	皮膚科 (受付は15時まで)			(大分大)		
	こころの相談科		大神 博央 (予約制)			井上 綾子 (予約制)

## お知らせ

- 火曜日の整形外科(播広谷医師)に初めて受診する際には予約が必要です。
- 水曜日の整形外科の内田医師と呼吸器内科の鳥羽医師に、初めて受診する際には当院宛の紹介状が必要です。
- 木曜日午後の小児科(井原医師)の診療日は変更になる場合がありますので、事前にご確認の上ご来院下さい。
- 当院は二次救急病院として24時間の救急体制をとっていますが、救急での診察には限りがありますので、急を要しない方につきましては、平日の受付時間内にご来院をお願いします。